

**Silicon Graphics 320™  
및 Silicon Graphics 540™  
비주얼 워크스테이션  
소프트웨어 설치 안내서**

문서 번호 007-3703-002KOR

## 공헌자

저자: Sandra Rude

제작: Åse Bailey

기술 공헌: Hiep Nguyen, Shailesh Nalawadi, Mark Fleisher, Dan Gilson,  
Simon Zarrin, Ken Klingman, Ray Poquiz

## © Copyright 1999, Silicon Graphics, Inc.— 판권 소유

Silicon Graphics, Inc. 의 사전 서면 승인 없이 전체 또는 부분을 어떤 형태로든 복사하거나 복제할 수 없습니다.

## 제한된 권리 범위

정부가 본 문서에 포함된 기술 데이터를 사용, 복제, 공개할 경우 DFARS 52.227-7013 에 있는 기술 데이터와 컴퓨터 소프트웨어의 권리 조항의 종속절 (c) (1) (ii) 또는 FAR, DOD, NASA FAR 부록의 유사 조항이나 승계 조항에 명시된 규정을 따릅니다. 본 상품의 계약자 / 생산자는 Silicon Graphics, Inc., 2011 N. Shoreline Blvd., Mountain View, CA 94039-7311 입니다.

## Silicon Graphics, Inc. Mountain View, California

Silicon Graphics 는 Silicon Graphics, Inc. 의 등록상표입니다.  
Silicon Graphics 로고, Silicon Graphics 320 및 Silicon Graphics 540 은 Silicon Graphics, Inc. 의 상표입니다. CrystalWare 는 Cirrus Logic, Inc. 의 상표입니다. Internet Explorer, Windows 및 Windows NT 는 Microsoft Corporation 의 등록상표입니다.

## Silicon Graphics 최종사용자 사용권 계약

귀하가 본 패키지를 개봉하거나, 동봉된 소프트웨어 또는 어떠한 종류의 온라인자료 및 인쇄물을 사용하거나, Silicon Graphics (“SG”) 가 제작하거나 판매한 하드웨어 제품에 포함되어 있거나 함께 제공된 소프트웨어 (“소프트웨어”) 를 사용하는 것은, 귀하가 본 계약 (“본 계약”) 의 규정사항과 조건에 동의함을 의미하며, 이 계약은 귀하와 SG 간에 법적인 구속력을 갖습니다. 본 패키지를 개봉하거나 소프트웨어를 사용하기 전에 본 내용을 자세히 읽으십시오. 귀하가 본 계약의 조건에 동의하지 않는다면 미개봉상태의 패키지와 소프트웨어를 구입처에 즉시 반환해주시십시오. 그러면 소프트웨어 구입시 귀하가 지불한 사용료 전액을 환불해 드립니다.

**1. 사용권 부여 및 소프트웨어의 사용 제한.** 귀하의 소프트웨어에 대한 사용료 지불의 대가로 또는 귀하의 SG 워크스테이션 또는 서버 제품 (“SG 시스템”) 에 대한 구입의 대가로, SG 는 귀하에게 일정한 사용권을 부여하기로 하며, 단, 본 사용권은 오직 본 계약의 조건에 의하여, 그리고 SG 가 그와 관련하여 최초로 동 소프트웨어를 제공한 SG 시스템 상에서만 (SG 가 마이크로코드로서 제작하거나 판매한 하드웨어에 심긴 소프트웨어를 포함) 소프트웨어를 보유, 복사, 사용 및 실행 (“사용”) 할 수 있는 제한적이고 일시적 (personal) 이며 양도할 수 없는 비전용 (non-exclusive) 사용권입니다.

아래 제 4 조에서 정한 경우를 제외한 모든 경우에 귀하는 본 소프트웨어의 전부 또는 일부에 대해 타인에게 재사용권을 주거나 배포, 임대, 대여 또는 기타 양도할 수 없으며, 또한 어떠한 경우에도 귀하는 위에 기재된 이외의 방법으로 소프트웨어를 사용하거나 사용하도록 허용할 수 없습니다. 귀하는 소프트웨어의 어떠한 부분에 대해서도 리버스 어셈블, 디컴파일 또는 디어셈블하거나 또는 기타 리버스 엔지니어링을 하지 않겠음을 동의합니다. 단, 귀하가 유럽공동체 (European Community) 의 국가에서 소프트웨어를 사용할 때에는 본 계약의 어떠한 조항도 컴퓨터 프로그램의 법적 보호에 대한 EC 위원회 소프트웨어 준칙 (EC Council Software Directive) (1991 년 5 월 14 일) 에 의하여 귀하에게 주어질 권리를 제한하는 것으로 해석되지 않습니다. 귀하가 소프트웨어를 수록한 때

체를 폐기 또는 처분할 경우 동 매체에 저장되어있는 모든 소프트웨어가 완전히 삭제되었거나 파괴되었음을 보증해야 합니다.

**2. 복사의 제한.** 본 계약에 의한 귀하의 사용권을 발효하도록 하기 위하여, 귀하는 소프트웨어를 복제할 수 있으나, 오로지 다음 경우에 한정합니다: (i) SG 시스템 상에서의 사용을 위해 동 시스템의 CPU 메모리나 하드디스크 드라이브 상에 소프트웨어를 설치하는 경우, (ii) 백업 (backup) 또는 보관용으로써 합리적으로 필요한 범위내에서 소프트웨어 전부 또는 일부의 사본을 만드는 경우. 다만, 백업이나 보관용으로 복사된 온라인 서류를 제외하고는 어떠한 경우에도 서류를 복사할 수 없습니다. 귀하는 (a) 위 사본을 사용하고 보유하는 것은 전적으로 본 계약의 조건에 의한 것임과, (b) SG가 최초로 제공한 소프트웨어의 승인된 사본을 수록한 매체에 SG가 표시한 것과 동일한 재산권 및 저작권 표시, 문구를 위 사본에도 게재할 것이라는 데에 동의합니다.

**3. 소프트웨어의 소유권.** 귀하는 본 계약에 의해, (i) SG가 본 계약이나 다른 어떤 것에 의해서도 귀하에게 소프트웨어의 소유권을 이전하거나, 소프트웨어 또는 그 사본에 대한 지적 재산권적 권리를 이전하는 것이 아니라는 것, (ii) 본 계약에 의해 귀하에게 명시적으로 부여되지 않는 한, SG 및 SG에 대한 사용권 제공자 (Licensor)는 여타의 모든 권리를 보유한다는 것, (iii) SG 또는 SG에 대한 사용권 제공자가 본 소프트웨어 (소프트웨어에 화체되어 있는 이미지와 “애플릿,” 사진, 애니메이션, 비디오, 오디오, 음악 및 텍스트를 포함하되 이에 제한되지 않음)에 대한 소유권을 가지고 있다는 것, (iv) 소프트웨어는 미국 저작권법과 저작권 보호에 관한 국제 협약 및 미국과 기타 국가들의 제반 지적 재산권 보호법에 의해 보호되고 있다는 것에 동의하고 이를 확인합니다.

**4. 이전의 제한.** 귀하는 소프트웨어와 본 계약에 의하여 귀하에게 부여된 소프트웨어에 대한 모든 사용권과 권리를 제 3자에게 이전할 수 있으나, 다만 다음 조건에 따라야 합니다: (i) 귀하가 SG 시스템의 소유권을 제 3의 양수인에게 이전하여야 하고, (ii) 동 양수인이 본 계약의 조건을 서면으로 승낙하여야 하며, (iii) 귀하 또한 모든 사본을 포함한 모든 소프트웨어를 해당 양수인에게 양도하여야 합니다. 본 조에서 정한 바를 제외하고는, 귀하는 본 계약상의 지위나 본 계약에 의한 귀하의 권리나 의무의 전부 또는 일부를 이전하거나 양도할 수 없습니다.

**5. 수출 제한.** 귀하는 미국 상무부의 수출관리규정 제 740 장, 제 742 장, 제 744 장을 비롯한 미국의 모든 법규, 시행령 등을 완전 준수하는 경우를 제외하고는, 본 계약에 따라 귀하에게 사용권이 부여된 어떠한 소프트웨어도 수출하거나 재수출하지 않기로 동의하고 확인합니다. 본 소프트웨어는 미국이 물품 교역을 금지시킨 나라나 ( 또는 그 나라국민이나 거주자 ) 미 재무성의 특별지정국 (Special Designated Nationals) 명단이나 미 상무성의 거부명령표 (Table of Denial Orders) 에 올라 있는 법인이거나 개인에게는 수출 또는 재수출할 수 없습니다.

**6. 계약 조건의 집행 및 해지.** 귀하가 본 계약에 따른 중대한 의무를 이행하지 못하는 경우, SG 또는 SG 에 대한 사용권 제공자는 본 계약을 집행하기 위하여 가능한 모든 법적인 조치를 취할 수 있으며, SG 는 귀하가 본 계약을 불이행한 이후 언제든지도 본 계약을 해지할 수 있고 또한 본 계약에 의해 귀하에게 부여된 모든 사용권 및 권리를 해지할 수 있습니다. 귀하는, 소프트웨어에 SG 에 대한 사용권 제공자라고 언급되어 있는 자는 본 계약상 제 3의 수익자라는 것과 이들이 자신의 지적 재산권과 관련하여 본 계약을 집행할 수 있다는 것에 동의합니다. 귀하는 또한 귀하의 불이행으로 인하여 SG 가 본 계약을 해지하는 경우, 본 계약에 의하여 최초로 귀하에게 제공된 모든 소프트웨어와 그들이 어떤 매체에 수록되어있든 그 사본 모두를 위 해지일로부터 삼십 (30) 일 이내에 SG 에게 반환하거나 폐기할 것임에 동의합니다.

**7. 준거법.** 본 계약은 미국 캘리포니아주 법에 따라 규율되고 해석되며, 다만 설외사법은 제외됩니다.

**8. 미국 정부 사용자.** 연방규정집 (CFR) 48 권 227.7202-1 에 기술된 정책에 따라, 미국 정부 사용자는 (i) 소프트웨어가 FAR 또는 추가 FAR(supplement) 에서 정의하고 있는 바와 같은 제한된 권리 (Restricted Right) 만을 제공하는 상업적인 컴퓨터 소프트웨어라는 것과, (ii) 본 계약은 SG 가 공중에게 소프트웨어에 대한 사용권을 부여할 때 관례적으로 사용하여온 사용권 설정내용을 화체하고 있는 것이라는 것, (iii) 본 계약서에 기재된 사용권은 정부가 소프트웨어 제품을 보유, 사용 및 복사하는 것에 대하여 적용하되, 동 사용권설정이 연방 조달법규와 불일치하는 경우는 예외로 한다는 것을 인정합니다. 계약자 / 생산자는 Silicon Graphics Inc. 2011 N. Shoreline Blvd., Mountain View, CA 94043-1389 입니다.

**9. 소프트웨어 보증의 부인.** SG 는 소프트웨어를 “ 그대로 ”(AS IS) 제공하며, 그 상업성 (Merchantability) 이나 특정목적적합성 또는 불침해보증을 포함한 어떠한 종류의 보증에 대하여도, 그것이 명시적이든 묵시적이든, 법에 의한 것이든 그렇지 않든, 어떠한 보증도 제공하지 않습니다. SG 의 피용인이나 대리점 또는 판매상이 행하는 어떠한 구두 또는 서면의 정보제공이나 조연도 별개의 보증을 설정하는 것이 아니며, 귀하 또한 그와 같은 정보나 조연에 의지해서는 안됩니다.

**10. 책임의 제한.** 어떠한 경우에도, SG 나 SG 에 대한 사용권 제공자는 손실의 가능성을 통지 받았는지 여부에 상관없이, 또는 어떠한 청구원인에 의하거나 어떠한 책임이론에 의하든지, 본 계약으로부터 발생하는 어떠한 종류의 특별손해, 결과적손해, 부수적 손해 또는 간접적 손해에 대하여도 ( 대체해결비용, 데이터의 손실, 사용이익의 상실, 수익상실 또는 영업권에 대한 손해를 포함하되 이에 제한되지 않음 ) 책임이 없습니다. 이와같은 책임제한 내용은 구제수단의 제한으로 인하여 그 근본목적이 달성되지 못한 경우에도 동일하게 적용됩니다. 본 계약으로부터 또는 귀하가 소프트웨어를 사용 또는 점유함으로써 인하여 발생하는 SG 의 책임액은 그 모든 청구권원을 합하여 본 계약에 의해 제공된 소프트웨어에 대한 사용료를 초과할 수 없습니다.

**11. 보증 및 책임에 대한 준거법.** 관할지의 법규는 제품에 대해 제공되는 보증의 범위나 공급자의 책임이 제한될 수 있는 방법에 대하여 정할 수 있습니다. 그러나, 동 법규는 동 법규에 의해 보호받는 당사자가 그 보호를 계약으로 포기할 수 없도록 된 경우에 한하여 적용됩니다.

**12. 완전 계약.** 본 계약은 소프트웨어와 관련하여 또는 귀하에 대한 사용권설정 조건과 관련하여, 귀하와 SG 간에 있었던 구두 또는 서면에 의한 모든 제안이나 기타 약정, 협상, 대화, 논의 및 모든 과거의 거래관행에 우선하게 됩니다. 본 계약은 귀하와 SG 가 서명한 서면에 의해서만 변경될 수 있습니다. (1/15/99)



# 목차

Silicon Graphics 비주얼 워크스테이션 소개 .....	1
자세한 내용 .....	1
기술 지원 .....	2
Windows NT 처음 설치 .....	5
Silicon Graphics CD 사용 .....	10
시스템 소프트웨어 재설치 .....	12
시작하기 전 .....	14
Windows NT 재설치 .....	15
드라이버 및 보조 응용 프로그램 재설치 .....	22
선택적 응용 프로그램 재설치 .....	23
기타 데이터 및 응용 프로그램 복원 .....	24
서비스 팩 설치 .....	25
시스템 디스크 분할 .....	26
그래픽 메모리 구성 .....	29
시스템 등록 정보 제어판 사용 .....	32
시작 메뉴를 사용하여 Silicon Graphics 정보 보기 .....	34
시스템 펌웨어 옵션 구성 .....	35
Startup Settings .....	38
System Settings .....	43
색인 .....	51



---

---

## Silicon Graphics 비주얼 워크스테이션 소개

Silicon Graphics 320 및 Silicon Graphics 540 비주얼 워크스테이션에 동봉된 *설치 포스터*에 실제 설치 절차가 설명되어 있습니다. *사용자 안내서*는 비주얼 워크스테이션을 시작하고 종료하는 방법과 하드웨어 구성 요소를 추가하거나 바꾸는 방법에 대해 설명합니다.

본 안내서는 Windows NT와 Silicon Graphics 시스템 소프트웨어를 처음으로 설치하는 절차와 시스템 소프트웨어를 이후 재 설치하는 절차에 대해 설명합니다. Windows NT와 Silicon Graphics 시스템 소프트웨어를 설치하거나 재 설치할 때, 또는 업그레이드할 때 본 안내서를 기본 자료로 사용하십시오.

---

### 자세한 내용

Windows NT에 대한 기본적인 내용은 비주얼 워크스테이션에 동봉된 Microsoft Windows NT 워크스테이션 안내서의 *시작*의 Part 1을 참조하십시오.

---

## 기술 지원

Silicon Graphics 에서는 다양한 서비스를 제공합니다. 업그레이드 보증 및 지원 계약 서비스에는 운영 체제 지원 패키지, 방문 유지 관리 및 자주 제기되는 질문에 대한 대답과 다른 기술 지원 정보를 검색하는 온라인 도구인 **Supportfolio Visual Workstation** 이 포함됩니다. 교육 과정에 등록하거나 보다 복잡한 서비스에 필요한 상담 서비스를 이용할 수도 있습니다.

해당 서비스에 대한 자세한 설명은 <http://www.sgi.com/visual/support> 에서 온라인으로 볼 수 있습니다.

웹 상에서 기술 지원을 제공하는 **Supportfolio Visual Workstation** 은 <http://support.sgi.com/nt> 에서 볼 수 있습니다.

사용자 지역의 Silicon Graphics 고객 지원 서비스 센터에 문의하려면  
다음 연락처를 사용하십시오.

<b>국가</b>	<b>전화번호</b>
아르헨티나	+31 3465-97201
호주	1800-818-549
오스트리아	0800-201705
벨기에	02-6790052
브라질	0008140-550-3510
캐나다	800-800-4744
칠레	1230-020-2327
중국	10-800-120-0117
콜롬비아	980-15-4537
덴마크	043-270428
핀란드	0-800-1-19629
프랑스	01-3488 8888
독일	0130 112 550
그리스	00800-12-5137
홍콩	852-27843136
인도	+61 (0)2 6221 6524
인도네시아	001-803-011-2502
아일랜드	0870-60744744

이스라엘	1-800-9203088
이탈리아	1678-23183
일본	0120 458 901
한국	82-2-222-7373
말레이시아	1-800-80-3226
멕시코	52-5-267-1370
네덜란드	030-669-6700
뉴질랜드	0800-4744-4357
노르웨이	6711-4601
페루	+31-3465-97201
스페인	900-234432
스웨덴	08-4700090
스위스	0800-804021 (프랑스어) 0800-804022 (독일어)
태국	001-800-12-0662980
영국	0870-60744744
미국	800-800-4744
베네수엘라	8001-2509

이 밖의 나라에서는 사용자 지역의 Silicon Graphics 상담 전화 번호로 문의하십시오.

---

---

## Windows NT 처음 설치

설치 과정의 수월한 진행을 위하여 Silicon Graphics 에서는 설치 과정을 시작하기 전에 다음 정보를 확인하여 제공된 빈칸에 기록할 것을 권장합니다.

Windows 제품 ID: \_\_\_\_\_  
이름: \_\_\_\_\_  
소속: \_\_\_\_\_  
컴퓨터 이름: \_\_\_\_\_  
도메인 이름: \_\_\_\_\_  
네트워크 전송 프로토콜  
(TCP/IP, NWLink 또는 NetBEUI) \_\_\_\_\_

Windows 제품 ID 번호는 Microsoft *시작 안내서*의 앞 표지에 인쇄되어 있는 20 자리의 숫자입니다. Microsoft 설명서에는 제품 ID 번호를 “정품 보증서 (Certificate of Authenticity)” 번호라고도 합니다.

비주얼 워크스테이션을 IP 주소를 동적으로 할당하는 DHCP를 사용하지 않는 TCP/IP 네트워크에 연결할 경우 다음 추가 정보가 필요합니다.

IP 주소: \_\_\_\_\_  
서브넷 마스크: \_\_\_\_\_  
네트워크 도메인 이름: \_\_\_\_\_  
네트워크 DNS 서버의 IP 주소: \_\_\_\_\_  
네트워크 WINS 서버의 IP 주소: \_\_\_\_\_

컴퓨터 이름, 도메인 이름, 전송 프로토콜 또는 IP 주소가 정확하지 않은 경우 네트워크 관리자에게 문의하십시오.

또한 Windows NT 설치 과정 마지막에 응급 복구 디스크를 만드는 데 사용할 공디스켓이 필요합니다.

비주얼 워크스테이션의 전원을 처음 켜면 Windows NT 설치 마법사가 자동으로 시작되어 사용자의 네트워크 환경에 맞는 Windows NT 를 구성하는 과정으로 안내합니다. 다음 단계를 수행하십시오.

1. 비주얼 워크스테이션에 연결된 모니터 또는 드라이브와 같은 따로 전원을 공급해야 하는 외부 주변기기의 전원을 켭니다.
2. 비주얼 워크스테이션 시스템의 전원을 켭니다.

시작 메시지가 모니터에 나타납니다. Windows NT 설치 마법사가 시작 화면을 표시하고 정보를 입력하라는 메시지를 표시합니다.

3. 설치 마법사의 지시사항을 따릅니다. 사용자 관련 또는 사이트 관련 정보나 옵션을 입력해야 하는 필드를 제외하고는 설치 마법사가 제공하는 기본값을 적용합니다.

설치 마법사가 파일을 하드 드라이브에 복사하고 Windows NT 서비스 팩을 설치하는 동안 진행 상태 메시지를 표시합니다.

4. 국가별 설정 화면, 키보드 설정 화면, 날짜 및 시간 화면에서는 설치 마법사의 지시사항을 따릅니다.

이들 화면이 닫힌 다음 설치가 정상적으로 진행되고 있음을 보여주는 진행 상태 막대나 다른 지시기를 표시하지 않고 몇 분 동안 설치 과정을 실행합니다. 이것은 설치가 정상적으로 계속 진행되는 것이므로 걱정하지 마십시오. 작업이 진행되고 있는 동안 어떤 키도 누르지 마십시오. 이 설치 단계가 완료될 때까지 기다리십시오.

5. 파일을 하드 드라이브에 복사 후, 임시 파일을 제거하고 구성 정보를 저장하는 동안 설치 마법사는 진행 상태 메시지를 표시합니다. 이 작업을 수행하는데 몇 분 정도가 소요됩니다. 설치를 완료한 후, 설치 마법사는 비주얼 워크스테이션을 다시 시작합니다.

6. 로그인 대화상자에서 **Administrator** 로 로그인합니다. 기본적으로 **Administrator** 계정은 비밀번호를 요구하지 않습니다.

Windows NT 소개 화면이 나타난 다음 Windows NT는 **Internet Explorer**를 설치합니다. 이 과정을 수행하는데 몇 분 정도가 소요됩니다.

7. 설치 과정이 완료된 후 Windows NT 바탕 화면이 나타나면 디스켓 드라이브 (일반적으로 A 드라이브)에 공 디스켓을 삽입합니다.

8. 시작 > 실행을 선택합니다. 실행 대화상자에 **rdisk** 명령어를 입력하고 **확인**을 누릅니다.

9. 손상 복구 디스크 유틸리티 대화상자에서 **손상 복구 디스크 만들기를** 누릅니다.

10. 손상 복구 디스크 유틸리티가 완료되면 드라이브에서 디스켓을 꺼내 해당 레이블을 붙이고 안전한 곳에 보관합니다.

손상 복구 디스크에는 네트워크 환경으로 Windows NT를 사용자 정의하는데 제공한 정보를 포함하여 여러 개의 중요한 Windows NT 시스템 파일의 복사본이 압축되어 있습니다. 하드 디스크가 손상된 경우 손상 복구 디스크를 사용하여 비주얼 워크스테이션을 복구할 수 있습니다.

소프트웨어를 설치하거나 비주얼 워크스테이션의 구성을 변경할 때마다 새로운 응급 복구 디스크를 만드십시오. 이렇게 함으로써 디스크에 최신 정보와 설정 내용을 담아둘 수 있습니다.

---

---

## Silicon Graphics CD 사용

Silicon Graphics 비주얼 워크스테이션 CD 세트는 Windows NT 와 Silicon Graphics 시스템 소프트웨어를 처음으로 설치할 때는 필요하지 않습니다. CD 세트는 이후에 시스템 소프트웨어를 다시 설치해야 할 경우에 필요합니다. 또한 CD 에서 일부 응용 프로그램을 선택하여 설치할 수도 있습니다.

**주:** Silicon Graphics 비주얼 워크스테이션 CD 세트는 비주얼 워크스테이션을 위한 유일한 시스템 소프트웨어 원본입니다. 다른 컴퓨터 업체 또는 Microsoft 의 Windows NT 시스템 소프트웨어는 비주얼 워크스테이션에서 올바르게 설치되거나 작동되지 않습니다. 또한 Silicon Graphics 에서 Windows NT 서비스 팩과 최신 수정 모음을 받아야 합니다.

CD 세트에는 다음과 같은 CD 가 들어 있습니다.

- **복구 CD 1** 과 **복구 CD 2** 에는 Windows NT 시스템 소프트웨어, Silicon Graphics 사용자 정의 드라이버와 필수 응용 프로그램이 들어 있습니다. 이 CD 를 사용하여 시스템 소프트웨어를 다시 설치할 수 있습니다. 자세한 내용은 12 페이지의 「시스템 소프트웨어 재설치」를 참조하십시오.

- 기업 환경에서 비주얼 워크스테이션을 관리하는 선택적 소프트웨어, 인터넷 도구 및 상호 운영 가능한 선택적 도구의 시험판이 들어 있는 CD. 이 CD에서 소프트웨어를 설치하는 방법에 대한 내용은 23 페이지의 「선택적 응용 프로그램 재설치」를 참조하십시오.
- *Visual Explorations*에는 대화형 3D 시스템 안내, 3D 그래픽 데모, 비주얼 컴퓨팅 미디어 갤러리 및 대화형 3D 그래픽 자습서가 들어 있습니다. 이 CD에서 소프트웨어를 설치하는 방법에 대한 내용은 23 페이지의 「선택적 응용 프로그램 재설치」를 참조하십시오.

---

---

## 시스템 소프트웨어 재설치

일부 환경에서는 다른 시스템 소프트웨어 구성 요소와 함께 비주얼 워크스테이션 운영 체제를 다시 설치해야 합니다. 다음과 같은 환경에서 다시 설치합니다.

- 추가 프로세서로 비주얼 워크스테이션을 업그레이드하는 경우. 하나의 프로세서에서 여러 개의 프로세서로 업그레이드하는 경우 새 프로세서를 인식하도록 시스템 소프트웨어를 다시 설치해야 합니다. 하지만, 비주얼 워크스테이션에 이미 두 개 이상의 프로세서가 있는 경우엔 다른 프로세서를 추가하더라도 시스템 소프트웨어를 다시 설치할 필요가 없습니다.
- 손상된 시스템 디스크를 복구하거나 다시 포맷하는 경우. 비주얼 워크스테이션을 시작하는 디스크 또는 시스템 파일이 손상된 경우 시스템 소프트웨어의 일부 또는 모두를 다시 설치해야 합니다. 이 절차를 통해 시스템 파일을 복구하거나 시스템 디스크를 완전히 다시 포맷할 수 있습니다.

재설치 과정은 다음 5 단계로 이루어집니다.

1. 14 페이지의 「시작하기 전」에서는 재설치를 위한 준비사항을 설명합니다.
2. 15 페이지의 「Windows NT 재설치」에서는 복구 CD 1에서 Windows NT 운영 체제와 Silicon Graphics 시스템 소프트웨어를 다시 설치하는 방법을 설명합니다.
3. 22 페이지의 「드라이버 및 보조 응용 프로그램 재설치」에서는 복구 CD 2에서 소프트웨어를 다시 설치하는 방법을 설명합니다.
4. 23 페이지의 「선택적 응용 프로그램 재설치」에서는 선택적 도구 및 응용 프로그램이 들어 있는 CD에서 소프트웨어를 다시 설치하는 방법을 설명합니다.
5. 24 페이지의 「기타 데이터 및 응용 프로그램 복원」에서는 백업본에서 사용자 데이터 및 기타 응용 프로그램을 복원하는 방법을 설명합니다.

각 과정을 완료하고 다음 단계를 계속하십시오.

**주:** 비주얼 워크스테이션에 프로세서를 추가한 다음 시스템 소프트웨어를 업그레이드할 경우 4 단계와 5 단계는 건너뛴니다. 그러나 시스템 소프트웨어를 완전히 다시 설치하려고 선택한 경우 4 단계와 5 단계를 수행해야 합니다.

---

## 시작하기 전

재설치 과정을 시작하기 전에 다음과 같이 하십시오.

- 액세스 가능한 분할 영역의 모든 파일을 백업합니다.
- Silicon Graphics 비주얼 워크스테이션 CD를 준비해 둡니다.  
필수 소프트웨어 구성 요소를 모두 다시 설치하려면 복구 CD 1 과 복구 CD 2 가 필요합니다. 또한 선택적 도구가 들어 있는 CD에서 소프트웨어를 다시 설치할 수도 있습니다.

**주:** 올바른 CD가 있는지 확인하십시오. Silicon Graphics CD를 사용해야 합니다. 다른 컴퓨터 업체나 Microsoft에서 받은 Windows NT 시스템 소프트웨어는 Silicon Graphics 비주얼 워크스테이션에서 실행되지 않습니다.

- 사용자의 네트워크 환경에 맞는 Windows NT를 구성하는데 제공해야 하는 정보는 5 페이지와 6 페이지를 참조하십시오.
- 디스크 및 파일 손상으로 인해 Windows NT를 다시 설치하는데 디스크를 다시 포맷하지 않고 복구하여 시스템 소프트웨어를 다시 설치하는 경우 가장 최근에 만든 응급 복구 디스크를 준비해 둡니다 (8 페이지 참조).

---

## Windows NT 재설치

과정은 다음 두 단계로 이루어집니다.

- 첫번째 단계에서는 텍스트 기반 인터페이스를 사용하여 비주얼 워크스테이션에 대한 하드웨어 정보를 모으고 시스템 파일을 복사합니다. 이 단계의 마지막에서 설치 유틸리티는 비주얼 워크스테이션을 다시 시작하라는 메시지를 표시한 다음 자동으로 다음 단계를 계속합니다.
- 두번째 단계에서는 설치 마법사의 그래픽 사용자 인터페이스를 사용하여 사이트 관련 정보를 모으고 사용자의 네트워크 환경에 맞게 Windows NT 를 사용자 정의합니다.

Silicon Graphics 에서는 설치 프로그램에서 제공되는 기본값을 적용하고, 비주얼 워크스테이션의 재설치를 완료한 후 다시 시작한 다음, 응급 복구 디스크를 작성할 것을 권장합니다.

Windows NT 를 업그레이드하거나 다시 설치하려면 다음 단계를 수행하십시오.

1. 비주얼 워크스테이션을 시작합니다.
2. 처음 시작 메시지가 모니터에 나타난 다음 바로 **Esc** 키를 누릅니다. (진행 상태 막대는 경과된 시간을 보여줍니다.) 시스템 펌웨어는 16 페이지의 그림과 같은 메인 화면을 표시합니다.

# Silicon Graphics 320

## Visual Workstation

W E L C O M E



**Start System**



**Install System Software**



**Startup Settings**



**Run System Utilities**



**System Settings**



**Hardware Inventory**

3. *Install System Software* 단추를 누릅니다. 설치 유틸리티가 자동으로 시작됩니다.

4. 복귀 CD 1 을 삽입하라는 메시지가 나오면 복귀 CD 1 을 CD-ROM 드라이브에 삽입하고 **계속** 단추를 누릅니다.
5. 대화상자가 시스템 로더 파일을 설치할 디스크 분할 영역을 지정하라는 메시지를 표시합니다. 디스크 목록 상자에 있는 화살표 키를 사용하여 디스크를 선택하고 분할 영역 목록 상자에 있는 화살표 키를 사용하여 분할 영역을 선택합니다.

이곳에 기존의 디스크 분할 영역이 반드시 있어야 할 필요는 없습니다. 하지만, 기존의 디스크 분할 영역이 없으면 14 단계에서 디스크 분할 영역을 작성해야 합니다.

비주얼 워크스테이션 디스크 분할 영역에 대한 자세한 내용은 26 페이지의 「시스템 디스크 분할」을 참조하십시오.

6. 계속하려면 **적용** 단추를 누릅니다. 그러면 Windows NT 설치 프로그램이 시작됩니다.
7. 대용량 저장 디바이스 화면은 설치 과정 중에 설치될 대용량 저장 디바이스 드라이버를 나열합니다. 일반적으로 CD-ROM 드라이브만 나열되는 것이 정상입니다. IDE 드라이브는 자동으로 감지됩니다.

계속하려면 **Enter** 키를 누릅니다. 설치 프로그램을 설치에 필요한 일부 파일을 로드합니다. 이 과정을 수행하는데 몇 분 정도가 소요됩니다.

8. NT 설치 시작 화면에서 기존의 Windows NT 설치를 복구할 것인지 또는 Windows NT 를 다시 설치할 것인지를 결정해야 합니다.
  - 응급 복구 디스크의 정보를 사용하여 Windows NT를 복구하려는 경우 **R** 키를 누릅니다. 설치 프로그램의 지시사항을 따르고 비주얼 워크스테이션을 다시 시작하라는 메시지가 나타나면 비주얼 워크스테이션을 다시 시작합니다.
  - Windows NT를 다시 설치하려는 경우 **Enter** 키를 누릅니다. 이 과정의 9단계에서 20단계까지 계속합니다.
9. 대용량 저장 디바이스 화면은 펌웨어가 감지한 대용량 저장 디바이스를 나열합니다. 계속하려면 **Enter** 키를 누릅니다.
10. 사용권 계약서 화면에서 최종 사용자 사용권 계약을 읽습니다. (**Page Down** 키를 눌러 화면 하단까지 이동합니다.) 사용권 계약에 동의하려면 **F8** 키를 누릅니다.
11. 설치가 Windows NT 의 기존 복사본을 감지한 경우 기존 복사본을 업그레이드할 것인지 또는 새 복사본을 설치할 것인지 묻습니다.
  - 비주얼 워크스테이션에 프로세서를 추가한 다음 Windows NT를 다시 설치하려면 **Enter** 눌러 기존 복사본을 업그레이드합니다. 설치 프로그램의 지시사항을 따르고 비주얼 워크스테이션을 다시 시작하라는 메시지가 나오면 다시 시작합니다.

- Windows NT의 새 복사본을 다시 설치하려는 경우 **N**을 눌러 나머지 과정을 계속합니다.
12. 하드웨어 구성 요소 화면은 비주얼 워크스테이션 하드웨어 구성 요소를 나열합니다. 계속하려면 **Enter** 키를 누릅니다.
  13. 분할 영역 확인 화면은 시스템 디스크에 있는 기존의 분할 영역을 나열합니다. 계속하려면 **Enter** 키를 누릅니다.
  14. 분할 영역 포맷 화면은 시스템 디스크에 있는 기존의 분할 영역을 다시 포맷하는 옵션을 제공합니다.
    - 비주얼 워크스테이션에 프로세서를 추가한 다음 시스템 소프트웨어를 다시 설치할 경우 기존의 분할 영역을 그대로 둡니다. 계속하려면 **Enter** 키를 누릅니다.
    - 시스템 디스크를 다시 포맷하려는 경우 이 화면을 사용하여 26 페이지의 「시스템 디스크 분할」에서 설명하는 권장 분할 계획에 따라 분할 영역을 다시 포맷합니다.

분할 영역을 작성할 때 다음 사항을 고려하십시오.

- 디스크 분할 영역은 작성되는 순서대로 번호가 매겨집니다. (즉, 분할 영역 1은 디스크에 작성된 첫번째 분할 영역이고 분할 영역 2는 디스크에 작성된 두번째 분할 영역입니다.)
- 디스크 분할 영역이 없는 경우 5 단계에서 시스템 로더 분할 영역으로 지정한 분할 영역을 작성해야 합니다. 이 분할 영역의 크기는 최소 20 MB여야 하고 FAT 파일시스템으로 포맷되어야 합니다.
- 분할 영역은 작성하는 동안 포맷됩니다. 설치 프로그램에서 허용하는 최대 크기는 4095 MB입니다.
- NTFS 파일시스템으로 지정된 분할 영역은 설치 프로그램에서 포맷된 다음 FAT 분할 영역으로 표시됩니다. 그러나 이것은 오류가 아닙니다. 설치 프로그램은 설치를 진행하는 동안 분할 영역을 NTFS로 변환합니다.

15. 필요한 모든 분할 영역을 작성한 다음 위와 아래 화살표를 사용하여 운영 체제 파일이 설치될 디스크 분할 영역을 선택한 다음 **Enter** 키를 누릅니다.

16. 시스템 폴더 화면은 Windows NT 를 설치할 디렉토리를 나열합니다. 기본값은 \WINNT 입니다. 계속하려면 **Enter** 키를 누릅니다.
17. 검사 화면에서 하드 디스크 손상여부를 확인하기 위해 시스템 디스크 검사를 수행할 것인지를 묻습니다. 디스크 검사를 수행하려면 **Enter** 키를 누릅니다. 이 과정의 수행은 시스템 디스크의 크기에 따라 몇 초에서 몇 분까지 소요됩니다.
18. 설치하는 CD 에서 시스템 디스크로 파일을 복사합니다. 복사가 진행되는 동안 어떤 키도 누르지 마십시오. 이 설치 단계가 완료될 때까지 기다리십시오.
19. **Enter** 키를 눌러 비주얼 워크스테이션을 다시 시작합니다. 비주얼 워크스테이션을 다시 시작하면 설치 마법사가 자동으로 시작되고 정보를 입력하라는 메시지를 표시합니다.

이 부분은 처음 설치 과정과 유사합니다. (5 페이지의 「Windows NT 처음 설치」를 참조하십시오.)

설치 마법사의 지시사항을 따릅니다. 사용자 관련 또는 사이트 관련 정보나 옵션을 입력해야 하는 필드를 제외하고 설치 마법사가 제공하는 기본값을 적용합니다.

20. 설치 마법사는 시스템 소프트웨어를 사용자 정의하고 파일을 복사합니다. 설치가 완료되면 드라이브에서 디스켓이나 CD를 꺼내고 *재시작* 단추를 눌러 비주얼 워크스테이션을 다시 시작합니다.

---

## 드라이버 및 보조 응용 프로그램 재설치

이 과정은 비주얼 워크스테이션 및 온라인 설명서의 적합한 운영에 필요한 드라이버와 응용 프로그램을 다시 설치합니다.

1. 비주얼 워크스테이션에 **Administrator** 계정으로 로그인해야 합니다.
2. *복구 CD 2*를 **CD-ROM** 드라이브에 삽입합니다. **CD**의 설치 유틸리티가 자동적으로 시작됩니다.
3. 화면의 지시사항을 수행합니다. 처음 설치 과정의 마지막 화면에서 비주얼 워크스테이션을 다시 시작하라는 메시지를 표시합니다. **CD-ROM** 드라이브에 *복구 CD 2*를 넣어 둔 채 비주얼 워크스테이션을 다시 시작합니다.
4. 로그인 대화상자에서 **Administrator**로 로그인합니다.

5. 시작 메뉴에서 실행을 선택합니다. 실행 대화상자에서 **E:\yamaha\disk1\setup.exe** 를 입력합니다.  
(E: 는 CD-ROM 드라이브 문자라고 가정합니다.)
6. Yamaha Synthesizer 를 설치하는 동안 모두 기본값을 적용합니다.
7. 설치의 마지막 과정에서 비주얼 워크스테이션을 다시 시작하라는 메시지가 나타나면 CD-ROM 드라이브에서 복귀 CD 2 를 꺼내고 *지급 재시작* 단추를 누릅니다. 다시 시작하면 시스템은 Yamaha Synthesizer 를 초기화합니다.

---

## 선택적 응용 프로그램 재설치

선택적 도구 및 응용 프로그램이 들어 있는 CD 에서 선택적 구성 요소를 이전에 설치한 경우, 지금 다시 설치하십시오.

1. 비주얼 워크스테이션에 Administrator 계정으로 로그인해야 합니다.
2. CD-ROM 드라이브에 해당 CD 를 삽입합니다. CD 의 설치 프로그램이 자동으로 시작합니다.

3. 메인 화면에서 설치할 선택적 구성 요소의 단추를 누르고 설치 마법사가 소프트웨어를 설치하는 동안 지시사항을 따릅니다.
4. 비주얼 워크스테이션을 다시 시작하라는 메시지가 나타나면 CD-ROM 드라이브에서 CD를 꺼내고 **재시작** 단추를 누릅니다. 다시 시작하면 시스템이 새 소프트웨어를 초기화합니다.

---

## 기타 데이터 및 응용 프로그램 복원

Silicon Graphics 비주얼 워크스테이션 CD에서 모든 시스템 소프트웨어 및 응용 프로그램을 다시 설치한 다음 이전에 만든 백업에서 사용자 데이터를 복원합니다. 또한 이전에 기타 사용자 응용 프로그램을 설치한 경우, 지금 다시 설치하십시오.

---

---

## 서비스 팩 설치

서비스 팩에는 Windows NT 시스템 소프트웨어에 대한 패치와 업데이트가 들어 있습니다. 비주얼 워크스테이션에 미리 설치되어 있는 시스템 소프트웨어에는 서비스 팩이 들어 있습니다. 비주얼 워크스테이션에 주변기기 추가나 응용 프로그램 또는 시스템 서비스 설치와 같은 하드웨어 구성을 변경하는 경우, 서비스 팩을 다시 적용하여 새 하드웨어, 소프트웨어 또는 시스템 서비스를 위한 최신 드라이버와 패치를 설치해야 합니다.

**주:** Microsoft 또는 다른 컴퓨터 업체의 서비스 팩 CD를 사용할 수 없습니다. Silicon Graphics 복구 CD 1에서 서비스 팩을 다시 설치해야 합니다.

서비스 팩을 다시 설치하려면 다음과 같이 하십시오.

1. CD-ROM 드라이브에 복구 CD 1을 삽입합니다.
2. 시작 > 실행을 선택합니다.
3. 실행 대화상자에 **E:\sp4\i386\Update\Update.exe**를 입력합니다. (여기서 E는 CD-ROM 드라이브 문자라고 가정합니다.)  
확인을 누릅니다.
4. 지시사항에 따라 서비스 팩에서 패치와 드라이버를 적용합니다.

---

---

## 시스템 디스크 분할

시스템 디스크는 출하시 두 개의 분할 영역으로 분할되어 있습니다. 비주얼 워크스테이션은 Windows NT 를 시작하는데 두 개의 분할 영역이 필요합니다. 다른 분할 영역에서 운영 체제의 나머지를 로드하기 위해 시스템 펌웨어는 실행 파일 (*arcldr.exe*) 을 FAT 분할 영역에서 로드해야 합니다. 시스템 펌웨어를 다시 구성하지 않고 분할 영역을 변경하거나 시스템 파일을 이동시키면 비주얼 워크스테이션을 성공적으로 시작할 수 없습니다.

Silicon Graphics 는 Windows NT 설치과정 중에 기본 분할 영역을 적용할 것을 권장합니다.

이후에 드라이브를 다르게 분할할 경우, 다음 제한사항에 따라 분할할 수 있습니다.

- 최소한 두 개의 분할 영역을 만들어야 합니다.
- 두번째 분할 영역의 크기는 최소한 20 MB여야 하고 FAT 파일시스템을 사용하여 포맷해야 합니다.

이 분할 영역은 부트 파일이 상주하는 영역입니다. 시스템 펌웨어는 FAT 분할 영역에 있는 부트 파일은 찾아서 실행할 수 있지만 NTFS 분할 영역에 있는 부트 파일은 그렇게 할 수 없습니다.

- 나머지 분할 영역은 필요한 만큼의 적당한 크기로 FAT 또는 NTFS 파일시스템 중 하나를 사용할 수 있습니다.

**주:** 설치 프로그램을 사용하여 다시 포맷할 경우 분할 영역의 최대 크기는 4095 MB 입니다. 디스크 관리자를 사용하여 다시 포맷할 경우 크기는 제한되지 않습니다.

시스템 디스크는 출하 시 약간 다르게 분할되어 있을 수도 있습니다. 그러나 이것들은 기본적 요구사항입니다. 아래 표에서는 IDE 드라이브에서 시작하는 시스템과 SCSI 드라이브에서 시작하는 시스템에 대한 분할 영역 요구사항을 나열합니다.

	<b>IDE 부트 드라이브</b>	<b>SCSI 부트 드라이브</b>
<b>운영 체제 분할 영역</b>	IDE 0, 디스크 0, 분할 영역 1	SCSI 2, 디스크 0, 분할 영역 1
<b>파일시스템</b>	NTFS	NTFS
<b>크기</b>	최대 4095 MB	최대 4095 MB
<b>시스템 로더 분할 영역</b>	IDE 0, 디스크 0, 분할 영역 2	SCSI 2, 디스크 0, 분할 영역 2
<b>파일시스템</b>	FAT	FAT
<b>크기</b>	최소 20 MB	최소 20 MB
<b>Windows NT 디렉토리 위치</b>	\WINNT	\WINNT

**주의:** 기본적으로 Windows NT 운영 체제 파일은 부트 디스크의 첫번째 분할 영역에 위치하고 시스템 로더 파일은 부트 디스크의 두번째 분할 영역에 위치합니다. 시스템 로더 파일에는 *hal.dll*, *arldr.exe* 및 *arcsetup.exe*가 있습니다. 이들 파일을 다른 분할 영역으로 옮기는 경우 시스템 펌웨어를 적절하게 구성해야 합니다. 그렇지 않으면 비주얼 워크스테이션을 성공적으로 시작할 수 없습니다. 자세한 내용은 38 페이지의 「Startup Settings」를 참조하십시오.

---

---

## 그래픽 메모리 구성

그래픽이 강화된 게임이나 대량의 텍스처 화면 보호기와 같은 일부 응용 프로그램은 출하 시 구성된 것보다 많은 메모리를 그래픽 하드웨어에 할당해야 할 수 있습니다. 응용 프로그램이 더 많은 그래픽 메모리를 필요로 한다는 것을 나타내는 증상에는 그래픽이 칼라 대신 흑백으로 표시되고 3D 그래픽이 솔리드 대신 와이어 프레임으로 표시되는 것이 있습니다.

그래픽 하드웨어에 할당된 시스템 메모리의 양을 증가시키려면 다음과 같이 하십시오.

1. 시작 > 설정 > 제어판을 선택합니다.
2. 제어판 창에서 디스플레이 아이콘을 두 번 누릅니다.
3. Silicon Graphics 설정 탭을 누릅니다.
4. 그래픽 설정 및 메모리 예약 프로필 패널에서 그래픽 응용 프로그램의 요구에 맞는 미리 설정된 메모리 구성을 목록 상자에서 선택합니다. 창 하단에 있는 시스템 메모리 패널은 해당 구성에 맞는 메모리 할당을 표시합니다.

5. **확인** 단추를 눌러 새 메모리 할당을 적용하고 등록 정보 창을 닫은 다음 디스플레이 등록 정보 창에서 **확인** 단추를 누릅니다.
6. 비주얼 워크스테이션을 다시 시작하라는 메시지가 나오면 다시 시작합니다.

새 그래픽 메모리가 할당된 응용 프로그램을 다시 실행하십시오.  
응용 프로그램이 여전히 더 많은 그래픽 메모리를 요구하면 다음 단계에 따라 사용자 정의 그래픽 메모리 프로필을 작성하십시오.

1. 시작 > 설정 > 제어판을 선택합니다.
2. 제어판 창에서 디스플레이 아이콘을 두 번 누릅니다.
3. **Silicon Graphics** 설정 탭을 누릅니다.
4. 그래픽 설정 및 메모리 예약 프로필 패널에서 가장 알맞은 미리 설정된 메모리 구성을 목록 상자에서 선택합니다.
5. **복사** 단추를 눌러 선택한 메모리 구성의 복제를 작성합니다. 복사 프로필 대화상자에서 새 메모리 구성 이름을 입력하고 **확인** 단추를 누릅니다.
6. **등록 정보** 단추를 눌러 등록 정보 창을 엽니다.
7. 그래픽 메모리 할당 패널을 사용하여 그래픽 하드웨어에 대한 추가 메모리를 할당합니다.

다음 두 가지 방법으로 할당할 수 있습니다.

- 위/아래 화살표를 사용하여 목록 상자에서 미리 설정된 값 중 하나를 선택합니다.
- 목록 상자에 표시된 기존 값을 강조 표시하고 그 자리에 새 값을 입력합니다.

시스템 메모리 패널에 나열된 메모리의 양이 그래픽 메모리 할당 값을 조정 한 대로 변경되었는지 주목하십시오. 그래픽 하드웨어에 사용 가능한 최대값으로 레이블된 값은 지정할 수 있는 상한 값입니다. 이 값은 사용할 수 있는 메모리의 총량에서 64 MB를 뺀 양을 나타냅니다. (Windows NT는 시스템 소프트웨어용으로 64 MB를 예약합니다.)

8. **확인** 단추를 눌러 새 메모리 할당을 적용하고 등록 정보 창을 닫고 디스플레이 등록 정보 창에서 **확인** 단추를 누릅니다.
9. 비주얼 워크스테이션을 다시 시작하라는 메시지가 나오면 다시 시작하여 새 그래픽 메모리 할당으로 시스템을 초기화합니다.

응용 프로그램을 다시 실행하고 필요한 경우 그래픽 메모리 할당을 미세 조정하십시오.

---

---

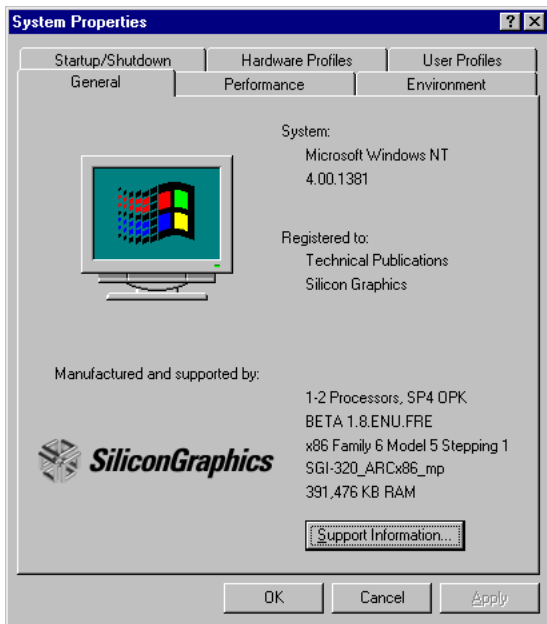
## 시스템 등록 정보 제어판 사용

시스템 제어판에는 Silicon Graphics 기술 지원에 문의해야 하는 경우에 유용한 사용자의 비주얼 워크스테이션에 대한 정보가 들어 있습니다.

시작 > 설정 > 제어판을 선택합니다. 제어판 창에서 시스템 아이콘을 두 번 누릅니다. 또는 바탕 화면에 있는 내 컴퓨터 아이콘을 마우스 오른쪽 단추로 누르고 등록 정보를 선택하여 시스템 제어판을 나타낼 수 있습니다.

시스템 제어판의 일반 탭에는 시스템 펌웨어와 Windows NT의 버전 번호와 Windows NT 제품 ID 번호가 표시됩니다. 다음 그림은 탭에 있는 정보의 예를 보여줍니다.

본 안내서 5 페이지에 있는 제품 ID 번호를 확인하십시오.



지원 정보 단추를 누르면 Silicon Graphics 기술 지원에 문의하는 방법에 대한 정보가 표시됩니다.

---

---

## 시작 메뉴를 사용하여 Silicon Graphics 정보 보기

Windows NT 작업 표시줄에 있는 시작 메뉴를 통해 비주얼 워크스테이션에 대한 중요한 정보를 표시할 수 있습니다.

이 정보에 액세스하려면 시작 > Silicon Graphics 를 선택합니다.

Silicon Graphics 메뉴에서 다음과 같은 옵션을 선택할 수 있습니다.

- 하드웨어 개요는 비주얼 워크스테이션의 하드웨어와 사양에 관한 시각적인 개요를 보여줍니다.
- 온라인 책자는 사용자 안내서와 오디오/비디오 사용자 안내서의 내용을 보여줍니다.
- 지원은 Silicon Graphics 로부터 기술 지원을 받는 방법에 대한 정보를 보여줍니다.
- 릴리스 노트는 비주얼 워크스테이션 하드웨어 및 소프트웨어에 적용되는 릴리스 노트를 보여줍니다.
- 비주얼 데모를 사용하여 비주얼 워크스테이션 CD 또는 시스템 디스크에 설치된 데모 소프트웨어에서 다른 업체의 소프트웨어를 시험해 볼 수 있습니다.

---

---

## 시스템 펌웨어 옵션 구성

시스템 펌웨어는 여러가지 시스템 옵션을 구성하기 위한 그래픽 사용자 인터페이스를 제공합니다.

시스템 펌웨어 사용자 인터페이스에 액세스하려면 다음과 같이 하십시오.

1. 비주얼 워크스테이션을 시작합니다.
2. 처음 시작 메시지가 모니터에 나타난 다음 바로 **Esc** 키를 누릅니다.  
(진행 상태 막대는 경과된 시간을 보여줍니다.) 시스템 펌웨어는 36 페이지의 그림과 같은 메인 화면을 표시합니다.

# Silicon Graphics 320

## Visual Workstation

W E L C O M E



**Start System**



**Install System Software**



**Startup Settings**



**Run System Utilities**



**System Settings**



**Hardware Inventory**

메인 화면에는 다음과 같은 단추가 들어 있습니다.

- *Start System* 은 현재의 설정 사항을 사용하여 워크스테이션을 시작합니다.
- *Startup Settings* 는 부트 구성 옵션을 보거나 수정할 수 있는 보조 화면을 나타냅니다. 사용 가능한 옵션에 대한 설명은 38 페이지의 「*Startup Settings*」를 참조하십시오.
- *System Settings* 는 시스템 설정으로 보거나 수정할 수 있는 보조 화면을 나타냅니다. 사용 가능한 설정에 대한 설명은 43 페이지의 「*System Settings*」를 참조하십시오.
- *Install System Software* 를 사용하여 CD에서 시스템 소프트웨어를 설치할 수 있습니다. 절차에 대한 설명은 12 페이지의 「시스템 소프트웨어 재설치」를 참조하십시오.
- *Run System Utilities* 는 시스템 펌웨어를 업그레이드하거나 시스템 유틸리티를 호출할 수 있는 보조 화면을 나타냅니다. 이 화면은 고급 사용자만 사용하도록 되어 있습니다.
- *Hardware Inventory* 는 펌웨어가 감지한 비주얼 워크스테이션의 모든 하드웨어 구성 요소의 목록을 보여줍니다. *Up* 또는 *Down* 단추를 사용하여 이 목록을 이동할 수 있습니다.

---

## Startup Settings

**주의:** 이 화면은 고급 사용자만 사용하도록 되어 있습니다. 이 화면에 값을 잘못 적용하면 비주얼 워크스테이션이 성공적으로 시작되지 않을 수 있습니다.

Startup Settings 화면에는 두 개의 주요 영역과 여러 개의 제어 단추가 들어 있습니다. 이 화면의 예는 39 페이지에 있습니다.

Boot Selection 영역은 부트 구성이 나열합니다. 비주얼 워크스테이션을 처음으로 시작할 때 여러 가지 구성을 사용할 수 있습니다.

위 / 아래 화살표 단추를 사용하여 보거나 수정할 구성을 선택하십시오.



## Startup Settings

Boot Selection		Default
Windows NT Workstation 4.0	↑	New
Windows NT Workstation 4.0 [VGA Mode]	↓	Copy
		Delete
Load Identifier	Windows NT Workstation 4.0	
OSLoader		
OSLoad Filename		
OSLoad Partition		▲▼
SystemPartition		▲▼
OSLoad Options		
		Save & Exit
		Cancel

IDE 드라이브에서 시작하는 시스템과 SCSI  
드라이브에서 시작하는 시스템에 대해 이 필드가  
포함해야 하는 값은 41 페이지를 참조하십시오 .

설명 영역에는 선택한 구성에 대한 다음과 같은 정보가 표시됩니다.

- *Load Identifier* 텍스트 상자에는 선택한 구성을 설명하는 텍스트 문자열이 있습니다.
- *OSLoader* 텍스트 상자에는 현재 구성이 사용하는 부트 파일 (*arldr.exe* 및 *hal.dll*)에 대한 파일시스템 경로가 있습니다.
- *OSLoad Filename* 텍스트 상자는 운영체제가 들어 있는 디렉토리 이름을 표시합니다. (로더는 경로에 `\System32\`를 추가합니다.)
- *OSLoad Partition* 스크롤 목록 상자는 시스템 펌웨어가 감지한 모든 분할 영역을 나열합니다. 운영체제 커널이 들어 있는 분할 영역을 선택하십시오 (기본값은 분할 영역 1).
- *System Partition* 스크롤 목록 상자는 시스템 펌웨어가 감지한 모든 분할 영역을 나열합니다. 부트 파일 *arldr.exe*와 *hal.dll*이 있는 분할 영역을 선택하십시오 (기본값은 분할 영역 2).
- *OSLoad Options* 텍스트 상자에는 운영체제로 전달되는 플래그가 (존재시) 있습니다. 기본적으로 플래그가 없습니다.

아래 표에서는 IDE 드라이브에서 시작하는 시스템과 SCSI 드라이브에서 시작하는 시스템에 대한 요구사항을 나열합니다.

<b>필드</b>	<b>IDE 부트 드라이브</b>	<b>SCSI 부트 드라이브</b>
OSLoader	\os\winnt40\ arldr.exe	\os\winnt40\ arldr.exe
OSLoad Filename	\WINNT	\WINNT
OSLoad Partition	IDE 0 디스크 0 분할 영역 1	SCSI 2 디스크 0 분할 영역1
System Partition	IDE 0 디스크 0 분할 영역 2	SCSI 2 디스크 0 분할 영역 2
OSLoad Option	<i>정상 작동을 위해 이 옵션은 공백이어야 합니다.</i>	

*Default* 단추는 선택한 구성을 목록의 가장 위로 이동시킵니다. 목록의 첫번째 구성은 비주얼 워크스테이션을 시작하는데 사용됩니다.

*New* 단추는 새 구성의 이름을 지정하고 모든 값을 제공하기 위해 새 서식을 만듭니다.

*Copy* 단추는 선택한 구성의 복사본을 만듭니다. 새 구성의 이름을 변경하고 값의 일부 또는 모두를 수정해야 합니다.

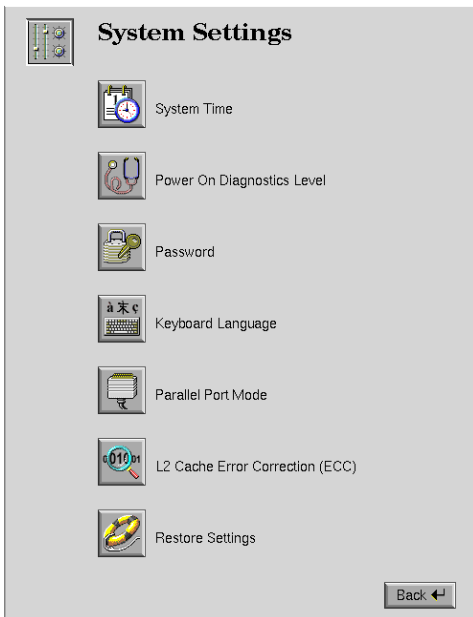
*Delete* 단추는 선택한 구성을 삭제합니다.

*Save & Exit* 단추는 변경한 내용을 저장하고 메인 화면으로 되돌아갑니다.

*Cancel* 단추는 변경한 내용을 취소하고 메인 화면으로 되돌아갑니다.

## System Settings

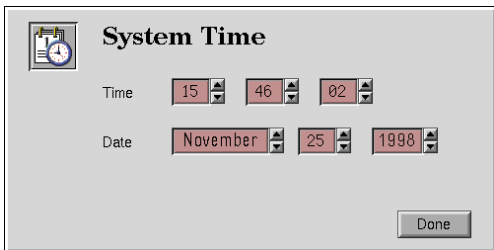
*System Settings* 화면을 사용하여 시스템 펌웨어 옵션을 설정합니다.



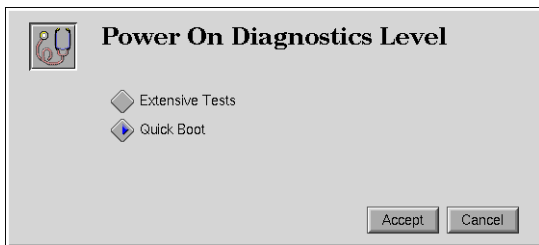
화면에는 7 개의 단추가 들어 있습니다.

- *System Time* 단추를 누르면 시스템 클럭을 설정할 수 있는 화면이 나타납니다. 이것은 Windows NT 날짜 / 시간 등록 정보 제어 패널에 있는 클럭을 설정하는 것과 동일합니다.

아주 특별한 상황에서만 시스템 클럭을 설정해야 합니다.



- *Power On Diagnostics Level* 단추를 누르면 부트 시에 수행되는 POST ( 전원 공급시 자체 검사 ) 진단 레벨을 지정할 수 있는 화면이 나타납니다. *Extensive Tests* 와 *Quick Boot* ( 기본값 ) 의 옵션이 있습니다.



*Extensive Test* 모드에서는 부트 시퀀스가 *Quick Boot* 모드에서 수행되는 다른 검사에 추가하여 RAM 메모리를 테스트합니다. 이 작업에는 시스템 시작에 필요한 시간에 시스템에 있는 RAM의 1 MB마다 1/10초 정도씩 추가됩니다.

부트 시퀀스가 정상적으로 완료되지 못하는 경우, 시스템은 자동으로 *Quick Boot* 모드에서 *Extensive Test* 모드로 전환합니다. 모드가 전환되는 경우, 수동으로 시스템을 다시 *Quick Boot* 모드로 설정해야 합니다.

- *Password* 단추를 누르면 시스템 펌웨어를 위한 비밀번호 보호를 설정할 수 있는 화면이 나타납니다. 다음과 같은 가능한 옵션이 있습니다.
  - **No Password**는 펌웨어 설정 또는 부트 구성을 변경하는데 필요한 비밀번호가 없으므로 지정합니다.
  - **Password for PROM Setup**은 펌웨어 설정을 수정하기 전에 비밀번호를 입력해야 함으로 지정합니다.
  - **Password for PROM Setup and Boot**는 펌웨어 설정을 수정하거나 시스템을 시작하기 전에 비밀번호를 입력해야 함으로 지정합니다.



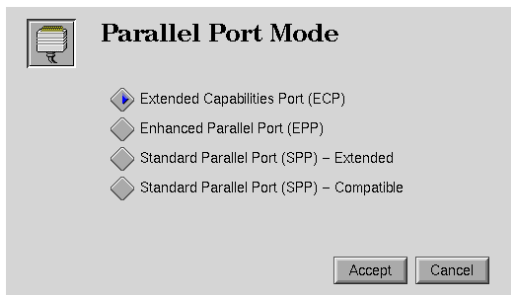
**주:** 비밀번호가 지정된 경우, 비밀번호 점퍼를 통해 비밀번호를 다시 설정할 수 있습니다. 자세한 내용은 사용자 안내서를 참조하십시오.

- *Keyboard Language* 단추를 누르면 사용자의 키보드 언어 특정 자판 배열을 지정할 수 있는 화면이 나타납니다.

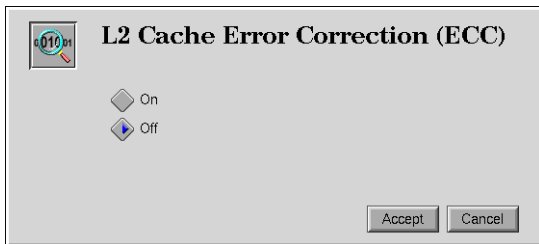


**주:** 이 설정은 Windows NT가 아니라 시스템 펌웨어에서만 사용됩니다. Windows NT에서는 키보드 등록 정보 제어 패널 (시작 > 설정 > 제어판 > 키보드를 선택)을 사용하여 키보드 언어 자판 배열을 변경할 수 있습니다.

- *Parallel Port Mode* 단추를 누르면 워크스테이션 병렬 포트에서 사용하는 모드를 선택할 수 있는 화면이 나타납니다. 가능한 모드는 **Extended** ( 기본값 ), **Enhanced**, **Standard-Extended**, **Standard-Compatible** 입니다. 특별히 **Extended** 모드가 아닌 다른 모드를 필요로 하는 병렬 포트에 장치를 연결하는 경우에만 모드를 변경하십시오.



- *L2 Cache Error Correction* 단추를 누르면 L2 캐시 메모리에 대한 에러 수정을 켜거나 끌 ( 기본값 ) 수 있는 화면이 나타납니다. L2 캐시 에러 수정을 끈 채로 비주얼 워크스테이션을 운영하면 성능이 약간 향상됩니다. L2 캐시 에러 수정을 켜 채로 운영하면 안정성이 향상됩니다.



- *Restore Settings* 단추는 현재 구현되어 있지 않습니다.



---

---

## 색인

### A

Administrator 계정, 8, 22, 23

### B

boot 모드, 45

### C

Cancel 단추, 42

CD, 복구, 10, 13–17, 22–23, 25

certificate of authenticity, 5

Copy 단추, 42

### D

Default 단추, 42

Delete 단추, 42

DHCP, 6

DNS, 6

DNS(도메인 이름 서비스), 6

Down 단추, 37

### H

Hardware Inventory 단추, 37

### I

Install System Software 단추, 16, 37

IP 주소, 6

### K

Keyboard Language 화면, 47

### L

L2 Cache Error Correction 화면, 49

### N

NT 설치 소개 화면, 18

NWLink, 5

### P

Parallel Port Mode 화면, 48

Password 화면, 46

Power On Diagnostic Level 화면, 45

## R

- rdisk 명령어, 8
- Restore Settings 단추, 49
- Run System Utilities 단추, 37

## S

- Save & Exit 단추, 42
- Start System 단추, 37
- Startup Settings
  - 단추, 37
  - 화면, 38
- System Settings
  - 단추, 37
  - 화면, 43
- System Time 화면, 44

## T

- TCP/IP, 6

## U

- Up 단추, 37

## V

- Visual Explorations CD, 11

## W

- Windows NT
    - 서비스 팩, 25
    - 설치 마법사, 7
    - 제품 ID, 5, 32
  - Windows NT 소개 화면, 8
  - Windows NT 처음 설치, 5
  - WINS, 6
  - WINS(Windows 인터넷 이름 서비스), 6
- 
- ## ㄱ
- 계속 단추, 17
  - 과정
    - Silicon Graphics 정보 보기, 34
    - 드라이버 재설치, 22
    - 릴리스 노트 보기, 34
    - 버전 번호 확인, 32
    - 서비스 팩 설치, 25
    - 선택적 응용 프로그램 재설치, 23
    - 시스템 소프트웨어 재설치, 12
    - 시스템 펌웨어 옵션 구성, 35
    - 온라인 안내서 보기, 34

- 처음 설치, 5
- 필요한 응용 프로그램 재설치, 22
- 하드웨어 개요 보기, 34
- 구성, 키보드, 47
- 국가별 설정 화면, 7
- 기술 지원, 2

## L

- 날짜 및 시간 화면, 7

## C

단추

- Cancel, 42
- Copy, 42
- Default, 42
- Delete, 42
- Down, 37
- Hardware Inventory, 37
- Install System Software, 16, 37
- Keyboard Language, 47
- L2 Cache Error Correction, 49
- Parallel Port Mode, 48
- Password, 46
- Power On Diagnostic Level, 45
- Restore Settings, 49
- Run System Utilities, 37

- Save & Exit, 42
- Start System, 37
- Startup Settings, 37
- System Settings, 37
- System Time, 44

Up, 37

계속, 17

적용, 17

지원 정보, 33

화살표, 38

대용량 저장 디바이스 화면, 17

대화상자

- 디스크 분할 영역, 17

- 로그인, 8, 22

- 손상 복구 디스크, 8

디스크

- 검사, 21

- 시스템, 26

- 응급 복구, 6, 9, 14

- 포맷, 19

디스크 검사, 21

## R

- 로그인 대화상자, 8, 22

- 릴리스 노트, 34

## □

명령어, rdisk, 8  
모드, 병렬 포트, 48  
문서, 온라인, 34

## ㄴ

버전 번호, 32  
보기

Silicon Graphics 정보, 34  
릴리스 노트, 34  
온라인 안내서, 34  
하드웨어 개요, 34  
복구 CD, 10, 13-17, 22-23, 25  
복구 디스크 대화 상자, 8  
분할 영역 포맷 화면, 19  
분할 영역 확인 화면, 19

## 人

사용권 계약서 화면, 18  
사용자 데이터 복원, 24  
서브넷 마스크, 6  
서비스 팩, 설치, 25

선택적 응용 프로그램, 23  
설정

power on diagnostic level, 45  
비밀번호, 46

## 설치

Internet Explorer, 8  
Windows NT, 1

서비스 팩, 25

실제, 1

설치, 처음, 5

설치 마법사, 7

소프트웨어, 재설치, 12

손상 복구 디스크 대화상자, 8

## 시스템

디스크, 26

제어판, 32

클릭, 44

펌웨어, 35

시스템 디스크 분할, 26

시스템 소프트웨어, 재설치, 12

시스템 소프트웨어 재설치, 12

시스템 폴더 화면, 20

시작 메뉴, 34

## ○

안내서

온라인, 22

언어, 키보드, 47

온라인 안내서, 34

옵션, 펌웨어, 35

응급 복구 디스크, 6, 8, 14, 18

## ㅈ

재설치

드라이버, 22

선택적 응용 프로그램, 23

필요한 응용 프로그램, 22

적용 단추, 17

정품 보증서

제어판, 시스템, 22

제품 ID, 5, 32

주소, IP, 6

지원, 2

지원 정보 단추, 33

진단 레벨, 45

## ㅋ

클릭, 시스템, 44

키보드 설정 화면, 7

## 표

펌웨어

시스템, 35

옵션, 35

프로세서 업그레이드, 12

프로세서 추가, 12

프로토콜, 5

DHCP, 6

DNS, 6

NetBEUI, 5

TCP/IP, 5, 6

WINS, 6

## ㅎ

하드 디스크 검사 화면, 21

하드웨어 개요, 34

하드웨어 구성 요소 화면, 19

화면

Keyboard Language, 47

L2 Cache Error Correction, 49

NT 설치 소개, 18

Parallel Port Mode, 48

Password, 46

Power On Diagnostic Level, 45

Startup Settings, 38

System Settings, 43  
System Time, 44  
Windows NT 소개, 8  
국가별 설정, 7  
날짜 및 시간, 7  
대용량 저장 디바이스, 17  
분할 영역 포맷, 19  
분할 영역 확인, 19  
사용권 계약서, 18  
시스템 폴더, 21  
키보드 설정, 7  
하드 디스크 검사, 21  
하드웨어 구성 요소, 19  
화살표 단추, 38