

Silicon Graphics 320™
及 Silicon Graphics 540™
視覺工作站
軟體安裝手冊

文件編號 007-3703-002CHT

協助人員

作者：Sandra Rude

製作人：Åse Bailey

工程人員：Hiep Nguyen, Shailesh Nalawadi, Mark Fleisher,
Dan Gilson, Simon Zarrin, Ken Klingman, Ray Poquiz

© Copyright 1999, Silicon Graphics, Inc.— 保留所有權利

未事先取得 Silicon Graphics, Inc. 的書面同意，不得以任何形式影印或複製本文件任何部份的內容。

限制權利說明

政府單位使用、複製或公開本文件所包含的技術內容都必須遵守以下條款的限制：DFARS 52.227-7013 Rights in Technical Data and Computer Software (技術性資料與電腦軟體的權利) 條款之第 (c) (1) (ii) 項以及 / 或 FAR 中類似的後繼條款，或者是 DOD 或 NASA FAR 補充條款。依據美國出版法規定，保留未出版的權利。契約人 / 製造人係 Silicon Graphics, Inc.，地址為 2011 N. Shoreline Blvd., Mountain View, CA 94039-7311。

Silicon Graphics, Inc.
Mountain View, California

Silicon Graphics 是 Silicon Graphics, Inc. 的註冊商標，而 Silicon Graphics 標誌、Silicon Graphics 320 和 Silicon Graphics 540 則是其商標。CrystalWare 是 Cirrus Logic, Inc. 的商標。Internet Explorer、Windows 和 Windows NT 是 Microsoft Corporation 的註冊商標。

Silicon Graphics 使用者授權合約

倘台端已拆開本包裝，或使用本包裝內之軟體，或使用任何線上或書面之文件，或使用任何視算 (Silicon Graphics) (以下簡稱「視算」) 製造或銷售之硬體設備中包含之軟體 (以下統稱「軟體」)，即視為台端已同意受本合約 (下稱「本合約」) 所有條款之拘束，且本合約並將成為台端與視算間合法且有拘束力之合約。為此，請於拆開本包裝或使用「軟體」前，詳閱本合約之內容。倘台端不同意本合約之任何條款或規定時，請立即將未開封之包裝「軟體」退回原取得之處所，台端原給付之所有授權費將獲得全額退款。

1. 授權及「軟體」使用之限制。因台端已支付「軟體」之授權費或購買視算之工作站或伺服器產品 (以下簡稱「視算系統」)，視算茲此授權台端依本合約之規定，在視算提供該「軟體」之「視算系統」上或「視算系統」中 (包括以微碼之方式內嵌於視算製造及 (或) 銷售之硬體設備中)，持有、複製、利用及執行 (以下簡稱「使用」)「軟體」。上開「使用」「軟體」之權利，係限於台端個人，且為不可轉讓、非獨家之權利。

除下列第 4 條規定外，台端不得以轉授權、散布、出租、借貸、或其他任何方式轉讓「軟體」之全部或部分予任何第三人；且不論於任何情形下，除上開已明確規定之方式外，台端均不得以其他任何方法使用或允許他人使用「軟體」。台端並保證不對「軟體」之全部或部分，予以還原、解碼、解組合或為其他任何還原工程；但倘台端係於歐盟之任一國家中「使用」「軟體」者，台端依西元 1991 年 5 月 14 日針對軟體程式保護所制定之「歐盟議會軟體指令」所得享有之權利，均不因本合約之任何條款而受限。倘台端處分任何載有「軟體」之媒介物時，台端應確保完全消除，或以其他方式銷毀儲存在該媒介中之「軟體」。

2. 拷貝之限制。為實行本合約所授予之權利，台端得於下列情形複製「軟體」（以下簡稱「拷貝」）：(1) 將「軟體」載入「視算系統」之硬碟或中央處理記憶體中「使用」；或(2) 為必要之備份或保存資料之合理目的而複製「軟體」之全部或一部；但除為備份或保存線上資料之目的外，台端無論如何均不得複製任何資料。台端並同意：(a) 依本合約之規定「使用」及持有上開「拷貝」；(b) 將視算原載明於載有「軟體」之媒介物上的著作權及財產權公告及圖記，依樣標註於「拷貝」上。

3. 「軟體」所有權。台端確知且同意：(1) 視算並未因本合約而將「軟體」之任何權利，或將「軟體」或「拷貝」之任何智慧財產權利讓與台端；(2) 視算及其授權人保有所有未經本合約明示授權予台端之權利；(3) 「軟體」（包括但不限於併合於「軟體」中之影像、「applets」、圖片、動畫、視訊、音效、音樂和文字等）均歸視算或其授權人所有；(4) 「軟體」在美國著作權法、或與著作權保護有關之國際條約、或美國及其他國家所有保護智慧財產權之法令下，均受保護。

4. 讓與限制。台端得將「軟體」及依本合約所得之授權，讓與任何第三人，但限於：(1) 台端轉讓「視算系統」之所有權予上開第三受讓人；且(2) 受讓人以書面同意接受本合約之所有條款及規定；且(3) 台端亦將「軟體」及所有依本合約規定所為之「拷貝」轉讓予受讓人。除本條規定者外，被授權人不得將本合約或其在本合約下之任何權利或義務之全部或部分，移轉或讓與任何第三人。

5. 出口限制。台端確知且同意，除依美國法令，特別是美國商業部出口管理規則第740、742及744段之規定外，絕不出口或再輸出任何「軟體」。被授權人亦不得將「軟體」出口或再輸出至任何美國禁止其商品輸入之國家（或該國家之國民及住民），或出口或再輸出予任何美國財政部特別指定名單或美國商業部拒絕命令名單中指定之人。

6. 合約履行及終止。倘台端未能履行其於本合約之任何義務，視算及 / 或其授權人即得以所有合法有效之方式強制執行本合約，且視算亦得於台端違約後，隨時終止本合約及本合約下授予台端之所有許可及權利。台端同意，所有與「軟體」有關之視算的授權人，均為本合約之利益第三人，且該利益第三人得依本合約規定，行使其於本合約下之智慧財產權利。台端並同意，倘視算因台端違約而終止本合約時，台端應於終止後之三十天內，將視算原依本合約規定提供之所有「軟體」及載有任何「拷貝」之媒體，交還予視算，或使其不能使用。

7. 準據法。本合約以美國加州法為準據法，縱加州法規定需適用其他法律，仍以加州法為準據法。

8. 美國政府使用者。依 CFR227.7202-1 第 48 點政策規定，美國政府使用者確知：(1) 「軟體」係屬僅授予限制權利之商業電腦軟體，且其「限制權利」之規定係完全依照 FAR 或 FAR 補充條款對「限制權利」之定義而來；(2) 本合約包含有視算一般習慣上對公眾為「軟體」使用授權之規定；且 (3) 本合約之所有持有、使用及複製之授權規定，對美國政府亦適用，但倘上開授權規定與聯邦採購法有相反之規定者，不在此限。契約人或製造人係美商視算科技公司 (SILICON GRAPHICS, INC.)，地址為 2011 N. Shoreline Blvd., Mountain View, CA 94043-1389。

9. 「軟體」保證之排除。視算係以「軟體」提供時之狀況提供台端「軟體」，且對「軟體」不提供任何明示、默示、法定或其他方式之保證，包括但不限於不保證「軟體」具有交換價值、或適合任何特定目的、或未侵害任何權利。視算之員工、代表人或經銷商所為之任何口頭或書面之告知或建議，均不使視算對「軟體」負有保證責任，且台端亦不得信賴上開告知或建議。

10. 限制責任。本合約下所生之任何特殊的、消極的、偶發的或間接的損害 (包括但不限於任何成本上之損失、或任何因資料滅失所生之損失、或任何利用上、商譽上或利益上之損害)，視算或其授權人均不對台端負責，視算是否曾被告知損失之可能性，導致損害的原因，請求賠償係基於何種請求權，均要非所問。縱使其他限制責任之規定係為無效，本條之責任限制仍有適用。視算因本合約規定及 (或) 因台端「使用」或持有「軟體」而應負之所有責任之總合，以不超過本合約之「軟體」授權費為限。

11. 保證與責任之準據法。部份國家或地區之法令可能對產品應提供之保證範圍及供應商限制責任的方式有所規定，倘上開規定所給予之消費者或使用者之保護權利係不能預先拋棄者，僅其不能拋棄之部分對本合約有所適用。

12. 合約之全部。本合約取代視算與台端間所有口頭或書面所為之提議、合意、協商、會談、討論，及雙方先前就「軟體」或授權台端之條件所為之所有約定。本合約非經視算及台端雙方之書面同意，不得修改之。(1/15/99)

目錄

歡迎使用 Silicon Graphics 視覺工作站	1
取得其他資訊	1
取得技術支援	2
初次安裝 Windows NT	5
使用 Silicon Graphics CD	10
重新安裝系統軟體	12
開始前	14
重新安裝 Windows NT	15
重新安裝驅動程式和輔助應用程式	22
重新安裝選擇性的應用程式	23
恢復其他資料和應用程式	24
安裝 Service Packs	25
製作系統磁碟的分割區	26
設定顯示記憶體組態	29
使用系統屬性控制台	32
使用開始功能表來顯示 Silicon Graphics 的資訊	34
設定系統軟體選項的組態	35
啓動設定 (Startup Settings)	38
系統設定 (System Settings)	43
索引	51

歡迎使用 Silicon Graphics 視覺工作站

您所購買的 Silicon Graphics 320 或 Silicon Graphics 540 視覺工作站所附的「安裝卡」中說明了實體安裝的程序。「操作手冊」中描述了如何啟動和關閉您的視覺工作站，以及如何新增或替換硬體元件。

本手冊則描述了初次安裝 Windows NT 和 Silicon Graphics 系統軟體，以及稍後重新安裝系統軟體的程序。如果您要安裝、重新安裝或是升級 Windows NT 和 Silicon Graphics 的系統軟體，請將本手冊當作主要的參考來源。

取得其他資訊

如果您需要有關 Windows NT 的基本資訊，請參考您視覺工作站所附的 Microsoft Windows NT 工作站指南 *Start Here* 的第一部份。

取得技術支援

Silicon Graphics 提供了許多技術支援的服務項目。保固升級和技術支援合約服務包括了作業系統的支援套件、到府維護，以及一個可幫助您尋找常見問題答案和其他技術支援資訊的工具「Supportfolio 視覺工作站」。您也可以登記參加教育訓練課程，或是購買諮詢服務，以便取得更複雜的服務項目。

有關這些服務的詳細資訊可從網路上取得，網址為：
<http://www.sgi.com/visual/support>。

Supportfolio 視覺工作站透過網路，為您提供技術方面的協助，您也可以從網路上取得其相關資訊，網址為：
<http://support.sgi.com/nt>。

若要聯絡您當地的 Silicon Graphics 客戶支援服務部門，請利用下列聯絡電話：

國家	電話號碼
阿根廷	+31 3465-97201
澳洲	1800-818-549
奧地利	0800-201705
比利時	02-6790052
巴西	0008140-550-3510
加拿大	800-800-4744
智利	1230-020-2327
中國	10-800-120-0117
哥倫比亞	980-15-4537
丹麥	043-270428
芬蘭	0-800-1-19629
法國	01-3488 8888
德國	0130 112 550
希臘	00800-12-5137
香港	852-27843136
印度	+61 (0)2 6221 6524
印尼	001-803-011-2502
愛爾蘭	0870-60744744

以色列	1-800-9203088
義大利	1678-23183
日本	0120 458 901
韓國	82-2-222-7373
馬來西亞	1-800-80-3226
墨西哥	52-5-267-1370
荷蘭	030-669-6700
紐西蘭	0800-4744-4357
挪威	6711-4601
祕魯	+31-3465-97201
西班牙	900-234432
瑞典	08-4700090
瑞士 (法語)	0800-804021
瑞士 (德語)	0800-804022
泰國	001-800-12-0662980
英國	0870-60744744
美國	800-800-4744
委內瑞拉	8001-2509

其他國家，請聯絡您當地的 Silicon Graphics 代表人員。

初次安裝 Windows NT

若要完成安裝程序，Silicon Graphics 建議您在開始之前，先收集下列資訊，並將它記錄在空白的地方：

Windows 產品編號： _____

姓名： _____

組織名稱： _____

電腦名稱： _____

網域名稱： _____

網路傳輸協定 (TCP/IP、
NWLink 或 NetBEUI) _____

您的 Windows 產品編號共有 20 個數字，印在 *Microsoft Start Here* 指南的封面。在 Microsoft 的說明文件中，產品編號有時也稱爲「認證文件」編號。

如果您要將視覺工作站連接到 TCP/IP 網路，而該網路並沒有使用 DHCP 來自動指定 IP 位址，那麼您還需要以下額外的資訊：

IP 位址：

子網路遮罩：

網路的網域名稱：

網路「網域名稱服務」(DNS)
伺服器 IP 位址 (如果有的話)：

網路「Windows 網際網路名稱
服務」(WINS) 伺服器的 IP 位址
(如果有的話)：

如果您不確定正確的電腦名稱、網域名稱、傳輸協定或 IP 位址，請詢問您的網路管理員。

此外，您應該準備一張空白磁碟片，以便在 Windows NT 安裝程序最後建立緊急修復磁碟。

您初次打開視覺工作站的電源時，Windows NT 的「安裝精靈」會自動啓動，引導您設定 Windows NT 網路環境的組態。請依照下列步驟進行：

1. 將任何與視覺工作站連接、具有獨立電源的外接式週邊設備的電源打開，例如，監視器或磁碟機。
2. 打開視覺工作站系統的電源。

監視器上會陸續出現許多啓動的訊息。Windows NT 的「安裝精靈」會顯示啓動螢幕，並開始提示您輸入資訊。

3. 請依照「安裝精靈」的指示。除了需要您在部份欄位中輸入特定使用者或特定區域的資訊或選項以外，請接受「安裝精靈」的預設值。

當「安裝精靈」將檔案複製到硬碟中，以及安裝 Windows NT Service Pack 時，會顯示相關的進度訊息。

4. 請依照「安裝精靈」在「區域設定」螢幕、「鍵盤設定」螢幕、及「日期和時間」螢幕中的指示。

螢幕關閉之後，安裝程序會持續進行數分鐘，不顯示任何進度指標或是安裝程序仍在正常進行的訊息。您不需要擔心。作業進行當中請不要按任何按鍵。請等候「安裝精靈」完成這個階段的安裝。

5. 當「安裝精靈」將檔案複製到硬碟中、移除暫存檔，以及儲存組態資訊時會顯示進度訊息。這些操作需要數分鐘時間。完成之後，「安裝精靈」會重新啓動視覺工作站。
6. 在「登入」對話方塊中，請以「管理員」的身份登入。依預設值，「管理員」帳戶不需要任何密碼。
「歡迎使用 Windows NT」螢幕會出現，接著，Windows NT 會安裝和設定 Internet Explorer。這個程序需要數分鐘時間。
7. 當安裝程序完成，Windows NT 桌面出現時，請將一張空白磁碟片放入磁碟機 (通常是磁碟機 A:) 中。
8. 選擇「開始」>「執行」。在「執行」對話方塊中輸入 **rdisk** 指令，然後按一下「確定」。
9. 在「修復磁碟公用程式」對話方塊中，按一下「建立修復磁碟」。
10. 「修復磁碟公用程式」完成時，請將磁碟從磁碟機中取出、加上標籤，然後存放在安全的地方。

「修復磁碟」中包含了一些壓縮過的重要 Windows NT 系統檔，包括您所提供用來自訂 Windows NT 網路環境的資訊。當硬碟毀損時，您就可以使用這片磁碟來修復您的視覺工作站。每當您安裝軟體或變更視覺工作站的組態時，請建立一片新的緊急修復磁碟。如此一來，便可確保磁碟中的資訊和設定永遠是最新的。

使用 Silicon Graphics CD

當您初次安裝 Windows NT 和 Silicon Graphics 的系統軟體時，並不需要使用 Silicon Graphics 視覺工作站 CD 集。如果您稍後需要重新安裝系統軟體時，才會用到它們。此外，您可能會想要安裝 CD 中其他選擇性的應用程式。

註解： Silicon Graphics 視覺工作站 CD 集是您視覺工作站系統軟體的唯一來源。其他電腦廠商或 Microsoft 所提供的 Windows NT 系統軟體並不能在視覺工作站上正確地安裝和操作。此外，您必須取得 Windows NT Service Packs 和 Silicon Graphics 的快速修護。

CD 集中包括下列 CD：

- 「復原 CD 1」和「復原 CD 2」中包含了 Windows NT 的系統軟體、Silicon Graphics 的自訂驅動程式，以及必要的應用程式。請使用這些 CD 來重新安裝系統軟體。若需相關的資訊，請參閱第 12 頁「重新安裝系統軟體」。

- 包含選擇性軟體的 CD，您可以使用其中的軟體來管理企業環境中的視覺工作站、網際網路工具，以及其他在購買前可試用的選擇性互動操作工具。若需要有關從 CD 中安裝軟體的資訊，請參閱第 23 頁「重新安裝選擇性的應用程式」。
- *Visual Explorations* 包含了互動式的 3D 系統導覽、3D 圖形展示、電腦視覺媒體庫，以及一個互動式的 3D 圖形教學。若需要有關從 CD 中安裝軟體的資訊，請參閱第 23 頁「重新安裝選擇性的應用程式」。

重新安裝系統軟體

有些情況之下，您可能會需要重新安裝視覺工作站的作業系統以及其他系統軟體元件。這類情況包括了：

- 新增額外的處理器，將視覺工作站升級。如果您要從單一處理器升級為多個處理器，在進行升級時，您便需要重新安裝系統軟體，系統才能辨識出新增的處理器。但是，如果您的視覺工作站已經有兩個以上的處理器，那麼再新增額外的處理器時，則不需要重新安裝系統軟體。
- 修復受損的系統磁碟或是將它重新格式化。如果視覺工作站開機時所使用的磁碟發生故障，或是如果系統檔案毀損了，您就必須重新安裝部份或所有系統軟體。這個程序可讓您修復系統檔案，或是將系統磁碟整個重新格式化。

重新安裝的過程包括五個獨立的程序：

1. 第 14 頁「開始前」描述重新安裝前的準備工作。
2. 第 15 頁「重新安裝 Windows NT」描述從「復原 CD 1」重新安裝 Windows NT 作業系統和 Silicon Graphics 系統軟體的過程。
3. 第 22 頁「重新安裝驅動程式和輔助應用程式」描述從「復原 CD 2」重新安裝軟體的過程。
4. 第 23 頁「重新安裝選擇性的應用程式」描述從包含選擇性工具和應用程式的 CD 重新安裝軟體的過程。
5. 第 24 頁「恢復其他資料和應用程式」描述從備份恢復使用者資料和其他應用程式的過程。

請在每一個程序完成之後才繼續進行下一步。

註解： 如果您是在視覺工作站中新增處理器之後升級系統軟體，請跳過程序 4 和 5。但是，如果您選擇將系統軟體全部重新安裝，則必須執程序 4 和 5。

開始前

在您開始重新安裝程序之前，請：

- 將可存取分割區中的所有檔案備份。
- 找出您 Silicon Graphics 視覺工作站的 CD。您需要「復原 CD 1」和「復原 CD 2」來重新安裝所有需要的軟體元件。此外，您可能還需要從包含選擇性工具的 CD 中重新安裝軟體。

註解： 確認您的 CD 是正確的。您必須使用 Silicon Graphics 所提供的 CD，因為其他電腦廠商或是 Microsoft 所提供的 Windows NT 系統軟體並不能在 Silicon Graphics 視覺工作站上執行。

- 若需要有關設定 Windows NT 網路環境的資訊，請參考第 5 頁和第 6 頁。
- 如果您是因為磁碟發生故障或是檔案毀損而要重新安裝 Windows NT，但是您想要修復磁碟，而不要將它重新格式化後再重新安裝系統軟體，請找出您最後建立的緊急修復磁碟（請參閱第 8 頁）。

重新安裝 Windows NT

這個程序包含兩個階段：

- 第一個階段使用文字介面，收集視覺工作站的硬體資訊，並將系統檔案複製到硬碟中。在這個階段的最後，「安裝」公用程式會提示您重新啓動視覺工作站，然後自動繼續下一個階段。
- 第二個階段使用「安裝精靈」的圖形使用者介面，收集有關特定區域的資訊，並自訂 Windows NT 的網路環境。

Silicon Graphics 建議您接受「安裝」程式進行中所提供的預設值，而且在完成重新安裝並重新啓動視覺工作站之後，建立緊急修復磁碟。

請依照下列步驟來升級或重新安裝 Windows NT：

1. 啓動您的視覺工作站。
2. 當監視器上出現第一個啓動訊息後數秒鐘之內按下 **Esc** 鍵 (會有一個進度列告訴您經過的時間)。系統韌體會顯示主要螢幕，如第 16 頁中的圖所示。

Silicon Graphics 320

Visual Workstation

W E L C O M E



Start System



Install System Software



Startup Settings



Run System Utilities



System Settings



Hardware Inventory

3. 按一下「*Install System Software*」按鈕。「安裝」公用程式會自動開始執行。

4. 提示出現後，請將「復原 CD 1」放入 CD-ROM 光碟機中，然後按一下「繼續」按鈕。
5. 對話方塊會要求您指定安裝系統載入器檔案的磁碟分割區。請使用「磁碟」清單方塊中的方向鍵來選擇磁碟，再使用「分割區」清單方塊中的方向鍵來選擇分割區。

您在這裏指定的磁碟分割區不一定要是現有的。但是，如果它原來並不存在，您必須在此程序的步驟 14 中建立。

若需要有關視覺工作站磁碟分割區的其他資訊，請參閱第 26 頁「製作系統磁碟的分割區」。

6. 按一下「接受」按鈕以繼續，便會啓動 Windows NT「安裝」程式。
7. 「大型儲存設備」螢幕會列出在「安裝」程序進行中要安裝的大型儲存設備的驅動程式。一般而言，只會列出 CD-ROM 光碟機。這是正常的。IDE 磁碟機會被自動偵測出來。

請按 **Enter** 鍵以繼續。安裝程式會載入一些安裝過程中需要的檔案。這個過程可能需要數分鐘。

8. 在「歡迎使用 NT 安裝」螢幕中，您必須決定是否要修復現有的 Windows NT 安裝程式，或是重新安裝 Windows NT。
 - 如果您想要使用緊急修復磁碟中所包含的資訊來修復 Windows NT，請按 **R** 鍵。然後依照「安裝」程式的指示進行，等到提示出現時，重新啓動您的視覺工作站。
 - 如果您想要重新安裝 Windows NT，請按 **Enter** 鍵。然後繼續此程序的步驟 9 到步驟 20。
9. 「大型儲存設備」螢幕會列出韌體偵測到的所有大型儲存設備。請按 **Enter** 鍵以繼續。
10. 在「授權同意書」螢幕中，請閱讀用戶授權同意書（按 **Page Down** 鍵即可捲動到螢幕的最下方）。如果您同意此授權同意書的內容，請按 **F8** 鍵。
11. 如果「安裝」程式偵測到現有的 Windows NT，便會詢問您，是否要升級現有的版本，或是要重新安裝新的版本：
 - 如果您是在視覺工作站中新增了處理器，而要重新安裝 Windows NT，請按 **Enter** 鍵，以升級現有的版本。依照「安裝」程式的指示進行，等到提示出現時，重新啓動您的視覺工作站。

- 如果您想要重新安裝新的 Windows NT 版本，請按 **N** 鍵，繼續進行此程序的其他部份。
12. 「硬體元件」螢幕會列出視覺工作站的硬體元件。請按 **Enter** 鍵以繼續。
 13. 「確認分割區」螢幕會列出系統磁碟中現有的分割區。請按 **Enter** 鍵以繼續。
 14. 「重新格式化分割區」螢幕會提供您重新製作系統磁碟分割區的選項。
 - 如果您是在視覺工作站中新增了處理器，而要重新安裝系統軟體，請將分割區保持現狀。請按 **Enter** 鍵以繼續。
 - 如果您希望將系統磁碟重新格式化，請使用此螢幕，根據第 26 頁「製作系統磁碟的分割區」中所建議的分割區劃分方式，將分割區重新格式化。

建立分割區時請考量下列幾點：

- 磁碟分割區是根據它們建立的順序加以編號 (也就是說,分割區 1 是在磁碟上所建立的第 1 個分割區;分割區 2 是在同一個磁碟上所建立的第 2 個分割區)。
- 如果分割區原來並不存在,您必須將指定的分割區建立為步驟 5 中的系統載入器分割區。這個分割區的大小至少為 20 MB,而且必須使用 FAT 檔案系統進行格式化。
- 當您建立分割區時,就會進行格式化。「安裝」程式所允許的分割區最大為 4095 MB。
- 格式化之後,「安裝」程式會將您指定為 NTFS 檔案系統的分割區顯示為 FAT 分割區。這一點您不需要擔心。在稍後的安裝過程中,「安裝」程式會將這些分割區轉換為 NTFS。

15. 等到您建立完所有需要的分割區之後,請使用向上鍵和向下鍵來選取安裝作業系統的磁碟分割區,然後按 **Enter** 鍵。

16. 「系統資料夾」螢幕會列出安裝 Windows NT 的目錄。預設的目錄為 \WINNT。請按 **Enter** 鍵以繼續。
17. 「檢查硬碟有無毀損」螢幕會詢問您，是否要檢查系統磁碟。請按 **Enter** 鍵，即可執行磁碟檢查。這個程序需要數分鐘時間，視您系統磁碟的大小而定。
18. 「安裝」程式會將檔案從 CD 複製到系統磁碟中。複製操作進行時請不要按任何按鍵。請等候「安裝」程式完成這個階段的安裝工作。
19. 按 **Enter** 鍵以重新啓動視覺工作站。等到視覺工作站重新啓動之後，「安裝精靈」會自動執行，並開始提示您輸入相關資訊。這部份程序與剛開始的安裝程序很相似 (請參閱第 5 頁「初次安裝 Windows NT」)。

請依照「安裝精靈」的指示進行。除了需要您在部份欄位中輸入特定使用者和特定區域的資訊或選項以外，請接受「安裝精靈」所提供的預設值。

20. 「安裝精靈」會自訂系統軟體和複製檔案。安裝程序完成後，請將所有磁碟或 CD 從磁碟機或光碟機中取出，然後按一下「重新啓動」按鈕，重新啓動視覺工作站。

重新安裝驅動程式和輔助應用程式

這個程序會重新安裝視覺工作站正常操作所需要的驅動程式和應用程式，以及線上說明手冊。

1. 請確定以管理員的帳戶登入視覺工作站。
2. 將「復原 CD 2」放入 CD-ROM 光碟機中。CD 中的「安裝」公用程式會自動開始執行。
3. 請依照螢幕上的指示進行。在初始化安裝程序結束時，「安裝」程式會提示您重新啓動視覺工作站。請仍將「復原 CD 2」留在 CD-ROM 光碟機中，並重新啓動視覺工作站。
4. 在「登入」對話方塊中，登入爲管理員。

5. 從「開始」功能表中選擇「執行」。在「執行」對話方塊中輸入 **E:\yamaha\disk1\setup.exe** (假設您的 CD-ROM 光碟機代號為 E:)。
6. 在 Yamaha Synthesizer 安裝過程中，請接受所有預設值。
7. 安裝程序結束時，「安裝」程式會提示您重新啓動視覺工作站。請將「復原 CD 2」從 CD-ROM 光碟機中取出，並按一下「立即重新啓動」按鈕。重新啓動的目的是爲了確保系統將 Yamaha Synthesizer 初始化。

重新安裝選擇性的應用程式

如果您先前曾經從包含選擇性工具和應用程式的 CD 中安裝了選擇性的元件，現在請將它們重新安裝。

1. 請確定以管理員帳戶的身份登入視覺工作站。
2. 將正確的 CD 放入 CD-ROM 光碟機中。CD 中的「安裝」程式會自動開始執行。

3. 在主要螢幕中，按一下您要安裝的選擇性元件的對應按鈕，然後依照「安裝精靈」中的指示，安裝各個軟體。
4. 如果螢幕出現提示，要求您重新啓動視覺工作站，請將 CD 從 CD-ROM 光碟機中取出，並按一下「重新啓動」按鈕。重新啓動是爲了確保系統將新增的軟體初始化。

恢復其他資料和應用程式

當您從 Silicon Graphics 視覺工作站的 CD 重新安裝所有系統軟體和應用程式之後，請從先前的備份中恢復使用者資料。此外，如果您原先還安裝了其他應用程式，現在請將它們重新安裝。

安裝 Service Packs

Service Packs 中包含了 Windows NT 系統軟體的修補程式和更新資料。在您的視覺工作站上，已預先安裝好的系統軟體中，已包含了 Service Packs。如果您視覺工作站的硬體組態進行過變更（例如，新增週邊設備），或是安裝了新的應用程式或系統服務，您可能需要重新套用 Service Packs，以便安裝最新的驅動程式，以及新的硬體、軟體或系統服務的修補程式。

註解： 您無法使用 Microsoft 或其他電腦廠商的 Service Packs CD。您必須使用 Silicon Graphics 「復原 CD 1」來重新安裝 Service Packs。

請依照下列步驟重新安裝 Service Packs:

1. 將「復原 CD 1」放入 CD-ROM 光碟機中。
2. 選擇「開始」>「執行」。
3. 在「執行」方塊中輸入 `e:sp4\i386\Update\Update.exe`（假設 CD-ROM 光碟機代號為 E:），並按一下「確定」。
4. 依照指示套用 Service Packs 中的修補程式和驅動程式。

製作系統磁碟的分割區

系統磁碟在出廠時即劃分為兩個分割區，因為視覺工作站需要兩個分割區才能啓動 Windows NT。系統韌體必須先從 FAT 分割區載入可執行檔 (*arldr.exe*)，才能再從另一個分割區中載入作業系統的其他部份。如果變更了分割區或移動系統檔，而沒有重新設定系統韌體的組態，可能會導致視覺工作站無法正常開機。

Silicon Graphics 建議您，接受 Windows NT 安裝過程中的所有預設分割區。

如果您稍後想要變更磁碟的分割區，仍然可以進行，不過會有下列限制：

- 最少必須建立兩個分割區。
- 第二個分割區的大小至少為 20 MB，而且必須使用 FAT 檔案系統進行過格式化。

這個分割區為開機檔案所在的位置。系統韌體可以從 FAT 分割區中找到並執行可執行的開機檔，但是無法從 NTFS 分割區中進行。

- 其他分割區的大小則視您的需要而定，而且可以是 FAT 檔案系統，也可以是 NTFS 檔案系統。

註解： 如果您使用「安裝」程式重新格式化，則分割區的大小最大為 4095 MB。如果您是使用「磁碟機管理員」重新格式化，則沒有這個限制。

系統磁碟出廠時所設定的分割區可能會略有不同；但是，這些都是最基本的要求。下列表格分別列出了從 IDE 磁碟機開機的系統和從 SCSI 磁碟機開機的系統對於分割區的要求：

	IDE 開機磁碟	SCSI 開機磁碟
作業系統分割區	IDE 0, Disk 0, 分割區 1	SCSI 2, Disk 0, 分割區 1
檔案系統	NTFS	NTFS
大小	最多 4095 MB	最多 4095 MB
系統載入器分割區	IDE 0, Disk 0, 分割區 2	SCSI 2, Disk 0, 分割區 2
檔案系統	FAT	FAT
大小	最少 20 MB	最少 20 MB
Windows NT 的目錄位置	\WINNT	\WINNT

注意： 依預設值，Windows NT 作業系統的檔案是位於開機磁碟的第 1 個分割區中，而系統載入器檔案則是位於開機磁碟的第 2 個分割區。系統載入器檔案包括了 *hal.dll*、*arldr.exe* 和 *arcsetup.exe*。如果您將這些檔案移到不同的分割區，必須重新為系統韌體設定適當的組態，否則視覺工作站將無法正常開機。若需要其他資訊，請參閱第 38 頁「啓動設定 (Startup Settings)」。

設定顯示記憶體組態

有些應用程式需要分配給顯示卡硬體的記憶體比出廠時所設定的多，例如，包含大量圖形的遊戲程式或圖形材質複雜的螢幕保護程式。您可以從一些跡象中看出該應用程式還需要更多的顯示記憶體，例如，圖形是以黑白顯示，而非彩色；3D 圖形只顯示成圖框，而非立體圖形。

請依照下列步驟增加分配給顯示卡硬體的記憶體容量：

1. 選擇「開始」>「設定」>「控制台」。
2. 在「控制台」視窗中，按兩下「顯示器」圖示。
3. 按一下「Silicon Graphics 設定」索引標籤。
4. 在「顯示卡設定值和記憶體預留簡介」面板中，從清單方塊中選擇符合應用程式顯示所需要的記憶體組態。視窗底部的「系統記憶體」面板會顯示分配給該組態的記憶體。

5. 按一下「確定」按鈕，接受新的記憶體分配，並關閉「屬性」視窗，然後按一下「顯示屬性」視窗中的「確定」按鈕。
6. 出現提示時，請重新啓動視覺工作站。

請重新執行應用程式，嘗試新的顯示記憶體分配。如果應用程式還需要更多的顯示記憶體，請利用下列步驟，建立自訂的顯示記憶體概要：

1. 選擇「開始」>「設定」>「控制台」。
2. 在「控制台」視窗中，按兩下「顯示器」圖示。
3. 按一下「Silicon Graphics 設定」索引標籤。
4. 在「顯示卡設定值和記憶體預留簡介」面板中，從清單方塊中選擇最符合您需要的記憶體組態。
5. 按一下「複製」按鈕，建立選定記憶體組態的複本。在「複製概要」對話方塊中，輸入新記憶體組態的名稱，然後按一下「確定」按鈕。
6. 按一下「屬性」按鈕，開啓「屬性」視窗。
7. 使用「顯示記憶體分配」面板來分配顯示卡硬體的額外記憶體。

您可以用兩種方式來達成這一點：

- 利用向上鍵和向下鍵，從清單方塊中選取現有的值。
- 將清單方塊中顯示的現有值反白，然後在適當的位置鍵入新的值。

請注意，「系統記憶體」面板中所列出來的記憶體容量會隨著您調整「顯示記憶體分配」的值而改變。「顯示卡硬體」中標示為「最大可用記憶體」的值即為您可以指定的上限。這個值表示可用記憶體的總容量減去 64 MB (Windows NT 保留了 64 MB 給系統軟體使用)。

8. 按一下「確定」按鈕，接受新的記憶體分配，並關閉「屬性」視窗，然後按一下「顯示屬性」視窗中的「確定」按鈕。
9. 提示出現時，請重新啓動視覺工作站，以便使用新的顯示記憶體分配將系統初始化。

請重新執行應用程式，並可依照需要來調整顯示記憶體的分配。

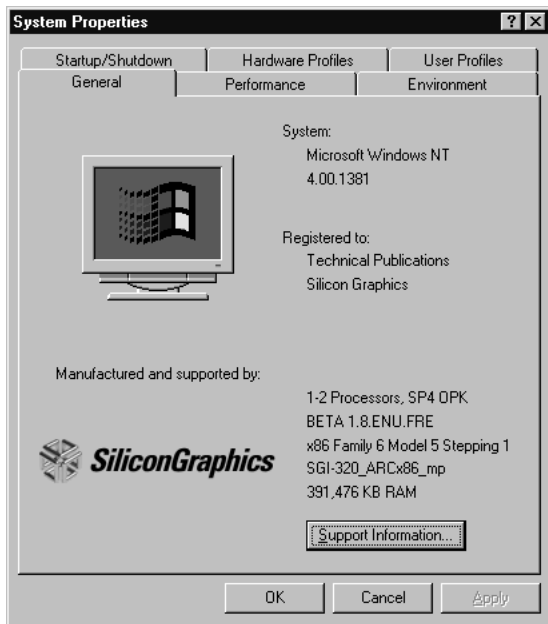
使用系統屬性控制台

「系統」控制台中包含了有關您視覺工作站的資訊，如果您需要與 Silicon Graphics 聯絡以尋求技術支援時，這項資訊將會很有用。

請選擇「開始」>「設定」>「控制台」。在「控制台」視窗中，按兩下「系統」圖示。或者您可以在桌面的「我的電腦」圖示上按一下滑鼠右鍵，然後按一下「內容」，也可以顯示「系統」圖示。

「系統」控制台的「一般」索引標籤中會顯示系統軟體以及 Windows NT 的版本編號，同時還有您 Windows NT 的產品編號。下一頁中的圖為此索引標籤上資訊的範例。

請確實將您的產品編號寫在本手冊的第 5 頁。



按一下「*Support Information*」按鈕以顯示聯絡 Silicon Graphics 尋求技術支援的有關資訊。

使用開始功能表來顯示 Silicon Graphics 的資訊

您可以利用 Windows NT 工作列上的「開始」功能表來顯示視覺工作站的相關資訊。若要存取此項資訊，請選擇「開始」>「Silicon Graphics」。在「Silicon Graphics」功能表中，您可以選擇下列任何一個選項：

- 「硬體概述」會以視覺化方式，顯示硬體和視覺工作站規格的概述。
- 「線上說明書」會顯示「操作手冊」和「視訊 / 音訊使用手冊」的內容。
- 「支援」會顯示如何從 Silicon Graphics 取得技術支援的相關資訊。
- 「版本訊息」會顯示適用於您視覺工作站硬體和軟體的最新版本訊息。
- 「實機展示」可讓您從視覺工作站 CD 執行協力廠商所提供的軟體，或是安裝在您系統磁碟中的試用版軟體。

設定系統韌體選項的組態

系統韌體提供了圖形使用者介面，可用來設定一些系統選項。

請依照下列步驟來存取系統韌體的使用者介面：

1. 啟動您的視覺工作站。
2. 在監視器上出現第一個啟動訊息後數秒鐘之內，按下 **Esc** 鍵 (會有一個進度列告訴您經過的時間)。系統韌體會顯示主要螢幕，如第 36 頁中的圖所示。

Silicon Graphics 320

Visual Workstation

W E L C O M E



Start System



Install System Software



Startup Settings



Run System Utilities



System Settings



Hardware Inventory

主要螢幕中包含下列按鈕：

- 「*Start System*」會以目前的設定值來啓動工作站。
- 「*Startup Settings*」會顯示次要螢幕，您可以在其中檢視或修改開機的組態選項。若需要可用選項的說明，請參閱第 38 頁「啓動設定 (*Startup Settings*)」。
- 「*System Settings*」會顯示次要螢幕，您可以在其中檢視或修改系統的設定。若需要可用設定值的說明，請參閱第 43 頁「系統設定 (*System Settings*)」。
- 「*Install System Software*」可讓您從 CD 中安裝系統軟體。若需要此程序的說明，請參閱第 12 頁「重新安裝系統軟體」。
- 「*Run System Utilities*」會顯示次要螢幕，您可以在其中升級系統韌體，或啓動系統公用程式。此螢幕僅供進階使用者使用。
- 「*Hardware Inventory*」會顯示一份韌體偵測到的所有視覺工作站硬體元件的清單。請使用「向上」和「向下」按鈕來瀏覽清單。

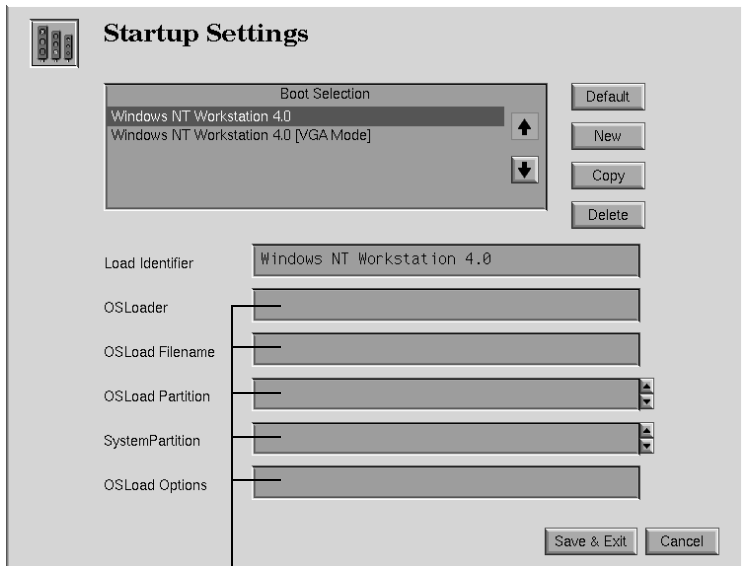
啟動設定 (Startup Settings)

注意： 此螢幕僅供進階使用者使用。如果此螢幕中的值調整得不正確，可能會導致您的視覺工作站無法正常啟動。

「Startup Settings」螢幕包含兩個主要區域和數個控制按鈕。第 39 頁中的圖爲此螢幕的範例。

「Boot Selection」區域列出開機的組態。當您第一次啟動視覺工作站時，有幾項組態可供使用。

請使用向上和向下箭頭按鈕來選擇您要檢視或修改的組態。



若需要從 IDE 磁碟機開機的系統和從 SCSI 磁碟機開機的系統中這些欄位的值，請參閱第 41 頁。

說明區域會顯示下列有關選定組態的資訊：

- 「Load Identifier」文字方塊包含一個文字字串，用來描述選定的組態。
- 「OSLoader」文字方塊包含目前組態所使用的開機檔 (*arcldr.exe* 和 *hal.dll*) 的檔案系統路徑。
- 「OSLoad Filename」文字方塊會指出包含作業系統的目錄名稱。(載入器會將 `\System32\` 加入此路徑。)
- 「OSLoad Partition」捲動清單方塊會列出系統韌體偵測到的所有分割區的清單。請選擇包含作業系統核心的分割區 (依預設值為第 1 個分割區)。
- 「System Partition」捲動清單方塊會列出系統韌體偵測到的所有分割區的清單。請選擇包含開機檔 *arcldr.exe* 和 *hal.dll* 的分割區 (依預設值為第 2 個分割區)。
- 「OSLoad Options」文字方塊包含要傳給作業系統的旗標 (如果有的話)。預設值為沒有旗標。

下列表格分別說明適用於從 IDE 磁碟機開機的系統和適用於從 SCSI 磁碟機開機的系統的值。

欄位	IDE 開機磁碟	SCSI 開機磁碟
OSLoader	\os\winnt40\ arldr.exe	\os\winnt40\ arldr.exe
OSLoad Filename	\WINNT	\WINNT
OSLoad Partition	IDE 0 Disk 0 分割區 1	SCSI 2 Disk 0 分割區 1
System Partition	IDE 0 Disk 0 分割區 2	SCSI 2 Disk 0 分割區 2
OSLoad Options	若為一般操作，此項為空白。	

「*Default*」按鈕會將選定的組態移到清單的最上方。系統會使用清單中的第一個組態來啟動視覺工作站。

「*New*」按鈕會建立一個空白的表格，您可以為新的組態命名，並提供所有的值。

「*Copy*」按鈕會製作選定組態的複本。您必須將新的組態重新命名，並修改全部或部份的值。

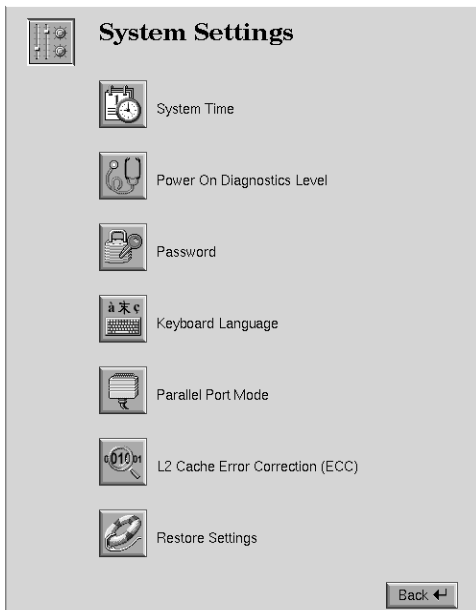
「*Delete*」按鈕會刪除選定的組態。

「*Save & Exit*」按鈕會儲存您所做的任何變更，並回到主要螢幕。

「*Cancel*」按鈕會丟棄您所做的任何變更，並回到主要螢幕。

系統設定 (System Settings)

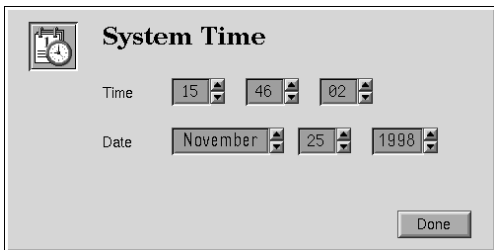
請使用「System Settings」螢幕來設定系統軟體的選項。



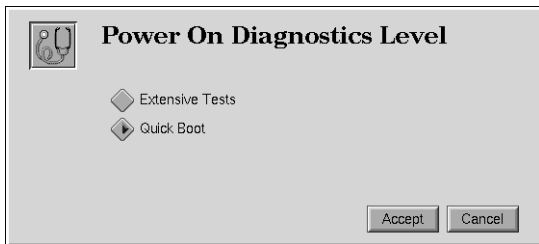
此螢幕包含七個按鈕：

- 按一下「*System Time*」按鈕會顯示一個螢幕，您可以在其中設定系統時鐘。這項功能與在 Windows NT「日期 / 時間內容」控制台中設定時鐘是相同的。

只有在特殊情況之下，您才會需要設定系統的時鐘。



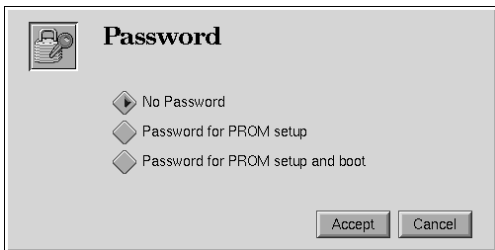
- 按一下「*Power On Diagnostics Level*」按鈕會顯示一個螢幕，您可以在其中指定開機時要執行的「*Power On Self Test*」(POST) 診斷準位。這兩個選項分別為「*Extensive Tests*」和「*Quick Boot*」(預設值)。



在「*Extensive Tests*」模式之下，開機程序除了會進行「*Quick Boot*」模式下所執行的其他測試之外，還會測試 RAM 記憶體。如此一來，每檢查系統中一個百萬位元組的 RAM，就大約需要增加十分之一秒的時間，因而增加了系統啟動所需要的時間。

如果系統開機程序無法正常完成，系統會自動從「*Quick Boot*」模式切換為「*Extensive Tests*」模式。發生這種情況時，您必須以手動方式將系統再切換回「*Quick Boot*」模式。

- 按一下「*Password*」按鈕會顯示一個螢幕，您可以在其中建立系統韌體的密碼保護。下列為幾種可能的選項：
 - 「No Password」表示韌體設定或開機組態的任何變更都不需要密碼。
 - 「Password for PROM Setup」表示您必須先輸入密碼，才能修改韌體的設定。
 - 「Password for PROM Setup and Boot」表示您必須先輸入密碼，才能修改韌體的設定或啟動系統。



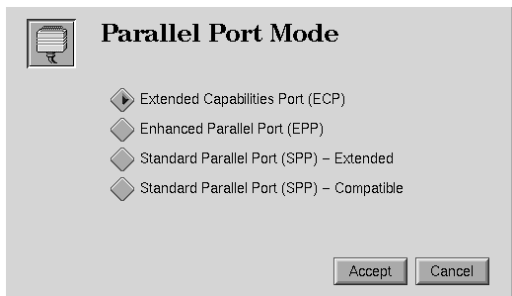
註解： 如果已指定密碼，仍可利用密碼跳線器來改寫它。若需要有關資訊，請參閱您的「操作手冊」。

- 按一下「*Keyboard Language*」按鈕會顯示一個螢幕，您可以在其中指定特定語言的鍵盤配置。

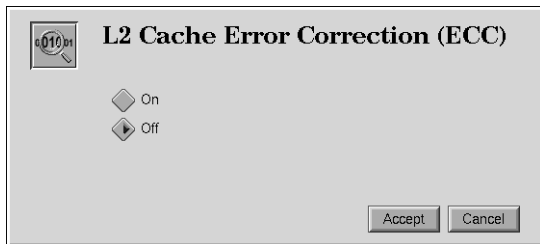


註解： 只有系統軟體會使用這項設定，Windows NT 並不會使用到它。在 Windows NT 中，您可以使用「鍵盤內容」控制台來變更鍵盤語言的配置（選擇「開始」>「設定」>「控制台」>「鍵盤」）。

- 按一下「*Parallel Port Mode*」按鈕會顯示一個螢幕，您可以在其中選擇工作站並列埠要使用的模式。這些模式包括：「**Extended**」(預設值)、「**Enhanced**」、「**Standard-Extended**」和「**Standard-Compatible**」。只有當您要將設備連到並列埠，而且該並列埠需要「**Extended**」以外的其他模式時，才可改變模式的設定。



- 按一下「*L2 Cache Error Correction*」按鈕會顯示一個螢幕，您可以在此螢幕中將 L2 快取記憶體的錯誤更正功能開啓或關閉（預設值）。如果您在 L2 快取更正功能關閉時操作視覺工作站，將可略為改善工作站的執行效能。而如果在 L2 快取錯誤更正功能開啓時操作，則可改善工作站的穩定性。



- 「*Restore Settings*」按鈕目前還無法使用。

索引

B

Boot 模式, 45

C

Cancel 按鈕, 42

CD, 復原, 10, 13–17, 22–23, 25

Copy 按鈕, 42

D

Default 按鈕, 42

Delete 按鈕, 42

DHCP, 6

Diagnostics Level, 45

DNS, 6

H

Hardware Inventory 按鈕, 37

I

Install System Software
按鈕, 16, 37

Internet Explorer, 8

IP 位址, 6

K

Keyboard Language 螢幕, 47

L

L2 Cache Error Correction
螢幕, 49

N

New 按鈕, 42

NWLink, 5

P

Parallel Port Mode 螢幕, 48

Password 螢幕, 46

Power On Diagnostics Level
螢幕, 45

R

- rdisk 指令, 8
- Restore Settings 按鈕, 49
- Run System Utilities 按鈕, 37

S

- Save & Exit 按鈕, 42
- service pack, 安裝, 25
- Start System 按鈕, 37
- Startup Settings
 - 按鈕, 37
 - 螢幕, 38
- Support Information 按鈕, 33
- System Settings
 - 按鈕, 37
 - 螢幕, 43
- System Time 螢幕, 44

T

- TCP/IP, 6

V

- Visual Explorations CD, 11

W

- Windows NT
 - service packs, 25
 - 安裝精靈, 7
 - 產品編號, 5, 32
- Windows 網際網路名稱服務 (WINS), 6
- WINS, 6
- 三畫**
 - 大型儲存設備螢幕, 17, 18
 - 子網路遮罩, 6
- 四畫**
 - 支援, 2
 - 日期和時間螢幕, 7
- 六畫**
 - 向下按鈕, 37
 - 向上按鈕, 37
 - 安裝
 - Internet Explorer, 8
 - service packs, 25
 - Windows NT, 1
 - 實體, 1
 - 安裝精靈, 7, 21

七畫

- 位址, IP, 6
- 技術支援, 2
- 系統
 - 時鐘, 44
 - 控制台, 32
 - 韌體, 35
 - 磁碟, 26
- 系統軟體, 重新安裝, 12
- 系統韌體
 - 主要螢幕, 15, 35
- 系統資料夾螢幕, 21

八畫

- 協定, 5
 - DHCP, 6
 - DNS, 6
 - NetBEUI, 5
 - TCP/IP, 5, 6
 - WINS, 6
- 版本訊息, 34
- 版本編號, 32
- 初次安裝 Windows NT, 5

九畫

- 恢復使用者資料, 24
- 按鈕
 - Cancel, 42
 - Copy, 42
 - Default, 42
 - Delete, 42
 - Hardware Inventory, 37
 - Install System Software, 16, 37
 - Keyboard Language, 47
 - L2 Cache Error Correction, 49
 - New, 42
 - Parallel Port Mode, 48
 - Password, 46
 - Power On Diagnostics Level, 45
 - Restore Settings, 49
 - Run System Utilities, 37
 - Save & Exit, 42
 - Start System, 37
 - Startup Settings, 37
 - Support Information, 33
 - System Settings, 37
 - System Time, 44
 - 重新啓動, 24
 - 向下, 37
 - 向上, 37

- 接受, 17
- 箭頭, 38
- 繼續, 17
- 指令, rdisk, 8
- 重新安裝
 - 系統軟體, 12
 - 需要的應用程式, 22
 - 選擇性的應用程式, 23
 - 驅動程式, 22
- 重新格式化分割區螢幕, 19
- 重新啟動按鈕, 24

十畫

- 修復磁碟對話方塊, 8
- 時鐘, 系統, 44
- 配置, 鍵盤, 47

十一畫

- 區域設定螢幕, 7
- 控制台, 系統屬性, 32
- 接受按鈕, 17
- 授權同意書螢幕, 18
- 產品編號, 5, 32
- 處理器升級, 12
- 設定
 - Password, 46

- Power On
 - Diagnostics Level, 45
- 設定, 啓始, 5
- 軟體, 重新安裝, 12

十二畫

- 復原 CD, 10, 13–17, 22–23, 25
- 登入對話方塊, 8, 22
- 硬體元件螢幕, 19
- 硬體概述, 34
- 程序
 - 安裝 service packs, 25
 - 重新安裝系統軟體, 12
 - 重新安裝需要的應用程式, 22
 - 重新安裝選擇性的應用程式, 23
 - 重新安裝驅動程式, 22
 - 啓始設定, 5
 - 設定系統韌體選項的組態, 35
 - 確認版本編號, 32
 - 顯示 Silicon Graphics 資訊, 34
 - 顯示版本訊息, 34
 - 顯示硬體概述, 34
 - 顯示線上說明書, 34
- 開始功能表, 34
- 韌體
 - 系統, 35
 - 選項, 35

十三畫

新增處理器, 12

十四畫

對話方塊

修復磁碟, 8

登入, 8, 22

磁碟分割區, 17

磁碟

系統, 26

緊急修復, 6, 8, 14

管理員帳戶, 8, 22, 23

緊急修復磁碟, 6, 8, 14

網域名稱服務, 6

製作系統磁碟的分割區, 26

語言, 鍵盤, 47

認證文件, 5

說明書, 線上, 34

十五畫

模式, 並列埠, 48

確認分割區螢幕, 19

箭頭按鈕, 38

線上說明書, 34

十六畫

螢幕

Keyboard Language, 47

L2 Cache Error Correction, 49

Parallel Port Mode, 48

Password, 46

Power On

 Diagnostics Level, 45

Startup Settings, 38

System Settings, 43

System Time, 44

大型儲存設備, 17, 18

日期和時間, 7

系統資料夾, 21

重新格式化分割區, 19

區域設定, 7

授權同意書, 18

硬體元件, 19

確認分割區, 19

檢查硬碟, 21

鍵盤設定, 7

歡迎使用 NT 安裝, 18

歡迎使用 Windows NT, 8

選項, 韌體, 35

選擇性的應用程式, 23

十七畫

檢查硬碟螢幕, 21

鍵盤設定螢幕, 7

二十畫

繼續按鈕, 17

二十二畫

歡迎使用 NT 安裝螢幕, 18

歡迎使用 Windows NT 螢幕, 8

二十三畫

顯示

Silicon Graphics 資訊, 34

版本訊息, 34

硬體概述, 34

線上說明書, 34