

# Silicon Graphics 320™ 和 Silicon Graphics 540™ 可视化工作站 软件安装指南

文档号 007-3703-002CHS

## 撰稿人

本书由 Sandra Rude 编写

由 Ase Bailey 制作

在工程方面由 Hiep Nguyen, ShaileshNalawadi, MarkFleisher,  
Dan Gilson, Simon Zarrin, Ken Klingman, Ray Poquiz 提供帮助

© Copyright 1999, Silicon Graphics, Inc. 保留所有权利

未经 Silicon Graphics 公司的书面许可，不得以任何形式，拷贝或复制本  
文档的部分或全部内容。

## 权利限制说明

政府使用、复制或公开本文档中的技术数据要受下列条款所规定的限制：  
DFARS 52.227-7013 中的有关技术数据和计算机软件权利条款的 (c) (1) (ii)  
子款和/或 FAR 中、DOD 或 NASA FAR 补充条款中的类似条款或  
后续条款。此处未公布的权利受美国版权法保护。订约人/制造商是  
Silicon Graphics, Inc., 2011 N.Shoreline Blvd., Mountain View,  
CA 94039-7311。

**Silicon Graphics, Inc.**  
**Mountain View, California**

Silicon Graphics 是 Silicon Graphics 公司的注册商标。Silicon Graphics  
徽标、Silicon Graphics 320 和 SiliconGraphics 540 是 Silicon Graphics  
公司的商标。CrystalWare 是 Cirrus Logic 公司的商标。InternetExplorer、  
Windows 和 Windows NT 是 Microsoft 公司的注册商标。

## Silicon Graphics 最终用户许可协议

如果您打开此包装的封记和/或使用其中的软件、任何印刷或网上文件和/或任何包含在或附属于 Silicon Graphics 所生产或销售的硬件产品中的软件（简称“软件”），您将被视为接受了本协议（“协议”）所规定的条款和条件，且本协议将构成您与 Silicon Graphics（简称“SG”）之间的具有法律约束力的合同。请在打开包装和/或使用软件前仔细阅读此协议。如果您不同意协议所规定的条款和条件，应马上将未打开的包装和软件退回原获取处，您为此软件所支付的任何许可费，将会得到全额退还。

1. 许可的授予及软件使用限制。由于您为软件支付了适当的许可费和/或购买了 SG 工作站或服务器（简称“SG 系统”），在协议所规定的条款和条件下，SG 授予您有限的、私人的、不可转让的和非专有的许可，以便您拥有、复制、使用和执行（“使用”）此软件。但此许可只能用于该软件所附属的最初购买的 SG 系统上或系统内（包括作为微码嵌入 SG 所生产和/或销售的硬件产品中的软件）。

除了下面第 4 条的规定外，您不得分许可、分给、出租、出借或以其它方式转让软件或软件的任何部件，并且在任何情况下，均不得以任何上述所明示方式以外的其它方式使用或允许使用此软件。您同意不会倒序装配、拆散、或拆卸或倒序设计软件的任何部分。不过，如果您在一欧共体成员国使用此软件，协议的任何内容都不能限制您依据计算机程序保护法《欧共体委员会软件指令》（1991 年 5 月 14 日）所取得的任何权利。如果您处置任何包含软件的媒体，应确保自己已经完全抹去或消除存储在這些媒体上的软件。

**2. 复制限制。**为实现依本协议而获取的许可权利，您只能在如下情况下复制此软件：（i）将其安装入硬盘驱动器或 SG 系统的 CPU 内存，以便在其上使用；或（ii）为备用（储存目的而全部或部分地复制此软件，但在任何情况下，均不得复制为自用或存储之目的而存储的网上文件。您同意：（a）您只能在协议规定的条款和条件下使用和拥有这些复制品；而且（b）您须将 SG 的所有权及版权声明和说明放在所有这些复制品之上，这些声明和说明须与 SG 最初提供的软件的经授权的复制品的媒体上所记载的内容相同。

**3. 软件的所有权。**您同意并声明：（i）SG 并未据此协议或以任何其他方式将软件的所有权、软件或软件复制品的知识产权转让给 您；（ii）所有未明确授予您的权力均归 SG 及其许可人所有；（iii）SG 或其许可人拥有此软件（包括但不限于，软件中的任何图像、“小程序”、照片、动画、图像、录像、音乐和文本）；以及（iv）软件受美国版权和有关版权保护的 国际条约及美国和其它国家的知识产权保护法的保护。

**4. 转让限制。**您可以将软件及本协议所授予您的许可和权利转让给第三 方，条件是：（i）您将 SG 系统的所有权转让给第三方受让人；（ii）此 受让人书面同意接受本协议的条款和条件；并且（iii）您也将所有的软 件，包括其复制品，全部转让给此受让人。除了本条款规定之外，您不得转 让或让予本协议或您依本协议而产生的权利或义务，不论是全部还是部分。

**5. 出口限制。**您同意并声明不出口或转出口任何软件，除非符合所有美 国法律和规则、行政命令及类似规定，包括美国商业部《出口管理规则》 第 740、742 和 744 部分。不得将软件出口或转出口到美国禁运之国（或该 国的公民或居民），或在 美国财政部的特别名单上所列的人员，或美国商业 部的拒绝接受定购表上的任何人。

**6. 条款的执行与终止。**如果您没有履行本协议所规定的基本义务，SG 和（或其许可人可采取现行法律所允许的一切补救办法执行本协议。而且在您违反此协议之后，SG 可在任何时候，终止本协议及授予您的许可和权利。您同意软件中所提及的 SG 的所有许可人都是本协议的第三方受益人，且因涉及到他们的知识产权，他们亦可强制执行本协议。您进一步同意，如果 SG 因您违约而终止了本协议，您应在终止后的三十（30）天内，将所有最初提供给您的软件及包含在任何媒体中的复制品全部交还给 SC，或使其不能够再被使用。

**7. 管辖法律。**本协议受美国加利福尼亚州法律管辖与解释，但其冲突法除外。

**8. 美国政府用户。**按照美国联邦法规第 48 卷第 227.7202-1 条所陈述的政策，美国政府用户承认（i）此软件是仅具有有限权利的商用计算机软件，如 FAR 或其附录中所限定；（ii）本协议包含 SG 在软件中通常使用的授予公众的许可；并且（iii）本协议项下的许可适用于政府对软件的所有拥有、使用和复制，但如与联邦采购法不一致之处除外。合同方/制造商是 Silicon Graphics，地址为 2011 N. Shoreline Blvd., Mountain View, CA 94043-1389。

**9. 对软件无保修。**SG 提供的软件以“产品现状”为准，不包含任何保修，无论是明示的、法定的或暗示的等等，包括但不限于对产品性能的保证、产品适合于某一特殊目的的保证或产品不侵权的保证。任何 SG 的雇员、代表或分销商的口头或书面承诺或建议均不构成 SG 对软件的保证，因此您不能依赖于这些承诺或建议。

**10. 责任的限制。**在任何情况下，SG 或其许可人对您的任何特殊的、附带引发的、意外的或间接的损害（包括但不限于机箱盖的损失，由于资料损失或丧失使用，以及利润或信誉的损失所带来的损失），无论 SG 是否已经被告知这些损失的可能性，亦无论损失是怎样发生的，依何种理论而发生的。无论任何有限的救助方式的基本目的能否奏效，本条所规定的免责都将适用。据协议和 (或) 您对软件的使用或拥有所产生的 SG 的责任，累计起来不得超过依本协议提供的软件的许可费的数额。

**11. 保修与责任法律。**有管辖权的法律可以限定产品保修的范围及供货者的责任可被限制的方式，但是这些法律只能在受这些法律保护的一方不能依合同而放弃其权利的情况下才得适用于本协议。

**12. 本协议的完整性。**本协议取代了您与 SG 之间有关此软件或本许可的所有建议或其它口头或书面协议，以及所有协商、会谈、讨论及此前所有的交往习惯。本协议只能通过您和 SG 的书面签字方得修改。(99/1/15)

# 目录

欢迎使用 Silicon Graphics 可视化工作站 .....	1
获取更多信息.....	2
获取技术支持.....	2
首次安装 Windows NT .....	5
使用 Silicon Graphics CD .....	9
重装系统软件 .....	11
开始前.....	13
重装 Windows NT.....	14
重装驱动程序和附加应用程序.....	20
重新安装任选应用程序.....	21
恢复其它数据和应用程序.....	21
安装服务包 .....	22
对系统硬盘分区 .....	23
配置图形内存 .....	26
使用系统属性控制面板 .....	29
使用开始菜单显示 Silicon Graphics 的信息 .....	31
配置系统固件选项 .....	32
启动设置.....	35
系统设置.....	40
索引 .....	47



---

---

## 欢迎使用 Silicon Graphics 可视化工作站

随 Silicon Graphics 320 或 Silicon Graphics 540 可视化工作站同时提供的“安装彩页”给出了实际安装过程的示意图。

“用户指南”则说明了启动或关闭可视化工作站、添加或更换硬件组件的详细步骤。

本指南讲述了首次安装 Windows NT 和 Silicon Graphics 系统软件或是在以后重新安装系统软件时所需的操作过程。在安装、重装或升级 Windows NT 及 Silicon Graphics 系统软件时，应使用本指南作为主要参考资料。

---

## 获取更多信息

有关 Windows NT 的基本信息，请参考随可视化工作站一起提供的 Microsoft Windows NT 工作站指南，*Start Here* 的第一部分。

---

## 获取技术支持

Silicon Graphics 提供范围广泛的支持服务。保证升级和支持合同服务包括：操作系统支持系列服务、现场维修、Supportfolio 可视工作站、为常见问题提供解答的联机工具以及其它技术支持信息。另外，您也可以报名参加培训班，或者是购买咨询服务以满足更为复杂的服务需求。

可从网上 <http://www.sgi.com/visual/support> 处获得这些服务的详细说明。

Supportfolio 可视化工作站可通过网络来提供技术支持，网址为 <http://support.sgi.com/nt>。

如要联系本地的 Silicon Graphics 客户支持服务，请拨打以下电话号码：

国家	电话号码
阿根廷	+31 3465-97201
爱尔兰	0870-60744744
澳大利亚	1800-818-549
奥地利	0800-201705
巴西	0008140-550-3510
比利时	02-6790052
丹麦	043-270428
德国	0130 112 550
法国	01-3488 8888
芬兰	0-800-1-19629
哥伦比亚	980-15-4537
韩国	82-2-222-7373
荷兰	030-669-6700
加拿大	800-800-4744
马来西亚	1-800-80-3226
美国	800-800-4744
秘鲁	+31-3465-97201
墨西哥	52-5-267-1370

挪威	6711-4601
日本	0120 377 901
瑞典	08-4700090
瑞士（法语）	0800-804021
瑞士（德语）	0800-804022
泰国	001-800-12-0662980
委内瑞拉	8001-2509
西班牙	900-234432
希腊	00800-12-5137
香港	852-27843136
新西兰	0800-4744-4357
以色列	1-800-9203088
意大利	1678-23183
英国	0870-60744744
印度	+61 (0)2 6221 6524
印度尼西亚	001-803-011-2502
智利	1230-020-2327
中国	10-800-120-0117

若在上述国家之外的其他国家，请与当地的 Silicon Graphics 代表处联系。

---

---

## 首次安装 Windows NT

为方便安装，Silicon Graphics 建议您在开始安装前收集下面的信息并将其记录在相应空格内：

Windows 产品 ID: \_\_\_\_\_

用户名称: \_\_\_\_\_

组织名称: \_\_\_\_\_

计算机名称: \_\_\_\_\_

域名: \_\_\_\_\_

网络传输协议 (TCP/IP、  
NWLink 或 NetBEUI) \_\_\_\_\_

Windows 产品 ID 号是一个 20 位数的号码，打印在 Microsoft *Start Here* 指南的封面上。在 Microsoft 文档中，产品 ID 号有时可作为许可证号。

如果可视化工作站与 TCP/IP 网络相连，而该网络不使用 DHCP 动态分配 IP 地址，则需要以下附加信息：

IP 地址：

---

子网掩码：

---

网络域名：

---

网络域名服务（DNS）

服务器（如有）：

---

网络 Windows Internet

名称服务（WINS）

服务器（如有）：

---

如果不能确定正确的计算机名称、域名、传输协议或 IP 地址，请询问网络管理员。

另外，在 Windows NT 安装结束后，应准备一张空白软盘，作为应急修复盘。

首次接通可视化工作站电源后，Windows NT 安装向导自行启动，指导用户完成网络环境下 Windows NT 的配置过程。具体步骤如下：

1. 逐个接通所有外围设备的电源，比如显示器和驱动器。
2. 接通可视化工作站系统电源。

此时显示器上出现一系列启动消息。Windows NT 安装向导显示其启动屏幕，并提示您输入信息。

3. 按安装向导给出的指示进行操作。除非要求输入特定用户、场所信息或选项，否则采用安装向导提供的缺省值。

在将文件复制到硬盘上和安装 Windows NT 服务包时，安装向导将显示安装进度消息。

4. 按照区域设置屏幕、键盘设置屏幕和日期时间屏幕中安装向导的指示进行操作。

这些屏幕关闭后，安装进程将运行几分钟，在此期间不显示进度或其他安装正常进行的指示，这不是一个要关注的问题。在这一操作进行过程中，不要按任何键，应等待安装程序完成这一阶段的安装。

5. 在将文件复制到硬盘、删除临时目录文件和保存配置信息时，安装向导显示安装进度。这些操作要持续几分钟。完成后，安装向导重启可视化工作站。

6. 在注册对话框中，以管理员身份注册。缺省情况下，不需要在管理员帐户中输入口令。

此时屏幕上出现欢迎使用 Windows NT，接着 Windows NT 将安装和配置 Internet Explorer。这一进程要持续几分钟。

7. 安装进程结束，出现 Windows NT 桌面后，在软驱（通常为 A 驱）中插入空白软盘。
8. 选择开始 > 运行。在“运行”对话框中，输入命令 **rdisk** 并单击“确认”。
9. 在“修复磁盘实用程序”对话框中，单击“创建修复磁盘”。
10. 修复磁盘实用程序运行结束后，从驱动器中取出磁盘，贴上适当的标签，将其存放到安全位置。

修复磁盘中包含几个重要的 Windows NT 系统文件的压缩副本，其中包括为网络环境定制 Windows NT 所需的信息。如果硬盘毁坏，则可使用该磁盘修复可视化工作站。

每次安装软件或更改可视化工作站配置时，都应创建一张新的应急修复盘，以确保该磁盘包含最新的信息和设置值。

---

---

## 使用 Silicon Graphics CD

首次安装 Windows NT 和 Silicon Graphics 系统软件时，不使用 Silicon Graphics 可视化工作站 CD 集，今后，如果需要重装系统软件，或者，打算选装 CD 上的某些任选实用程序时才使用。

**注释：** Silicon Graphics 可视化工作站 CD 集提供的软件，是可视化工作站唯一能够使用的系统软件。其它计算机供应商或 Microsoft 提供的 Windows NT 系统软件在可视化工作站上无法安装，也不能正常操作。另外，必须从 Silicon Graphics 获取 Windows NT 的服务磁盘组和热修复磁盘组。

CD 集中包括如下 CD：

- “恢复 CD 1”和“恢复 CD 2”包含了 Windows NT 系统软件、Silicon Graphics 自定义驱动程序和其它所需的应用程序。使用这些 CD 可重装系统软件。请参阅第 12 页的“重装系统软件”。

- 包含任选软件的 CD。这些软件可以在企业环境、Internet 工具、任选交互操作工具的试用副本中管理可视化工作站。有关从此 CD 安装软件的信息，请参阅第 21 页的“重装任选应用程序”。
- *Visual Explorations* 包含交互式 3D 系统漫游、3D 图形演示、视频计算媒体图库和交互式 3D 图形自学指导。有关从此 CD 安装软件的信息，请参阅第 21 页的“重装任选应用程序”。

---

---

## 重装系统软件

在某些特定环境下，可能需要重装可视化工作站操作系统以及其它系统软件组件。这些环境包括：

- 用附加的处理器升级可视化工作站。如果是从一个处理器升级为多个处理器，则需要重装系统软件，这样，系统才能识别新的处理器。但是，如果可视化工作站已有两个或多个处理器，则添加过程不要求重装系统软件。
- 修复或重新格式化损坏的系统磁盘。如果可视化工作站的引导磁盘出现故障，或者如果系统文件毁坏，则必须重装某些或全部系统软件。此过程允许修复系统文件或整个重新格式化系统磁盘。

重装进程由 5 个单独的过程组成：

1. 第 13 页的“开始前”讲述了重装的准备工作。
2. 第 14 页的“重装 Windows NT”讲述了从“恢复 CD 1”重装 Windows NT 操作系统和 Silicon Graphics 系统软件的过程。
3. 第 19 页的“重新安装驱动程序和附加应用程序”讲述了从“恢复 CD 2”重装软件的过程。
4. 第 19 页的“重新安装驱动程序和附加应用程序”讲述了从包含任选工具和应用程序的 CD 重装软件的过程。
5. 第 22 页的“恢复其他数据和应用程序”讲述了从备份恢复用户数据和其它应用程序的过程。

以上过程需依次完成。

**注释：** 如果在向可视化工作站添加处理器后升级系统软件，则跳过第 4 和第 5 步。但是，如果您选择完全重装系统软件，则必须执行第 4 和第 5 步。

---

## 开始前

在开始重装过程前：

- 备份可存取分区上的所有文件。
- 找到 **Silicon Graphics** 可视化工作站 CD 集。重装所有必需的软件组件需要使用“恢复 CD 1”和“恢复 CD 2”。  
另外，您也可能希望从包含任选工具的 CD 上重装软件。

**注释：** 验证使用了正确的 CD。必须使用 **Silicon Graphics** CD。来自其它计算机供应商或来自 **Microsoft** 的 **Windows NT** 系统软件在 **Silicon Graphics** 可视化工作站上不能运行。

- 参考第 5 页和第 6 页，获取在网络环境配置 **Windows NT** 时必需的信息。
- 如果是在磁盘发生故障或文件毁坏后重装 **Windows NT**，并且计划修复磁盘，而不是重新格式化后重装系统软件，则应找到最新创建的应急修复磁盘（见第 8 页）。

---

## 重装 Windows NT

这一过程由两个阶段组成：

- 第一阶段使用基于文本的界面，收集可视化工作站的相关硬件信息，并将系统文件复制到该工作站。在这一阶段的后期，安装实用程序提示重启可视化工作站，然后自动进入下一阶段。
- 第二阶段使用安装向导图形用户界面收集现场专用信息，并为网络环境定制 Windows NT。

Silicon Graphics 建议您采用安装进程中提供的缺省值，并在完成重新安装和重新启动可视化工作站之后创建一个启动盘。

按照下列步骤升级或重装 Windows NT：

1. 启动可视化工作站。
2. 当显示器上出现第一段启动消息后的几秒内按 **Esc** 键（进程条将显示经过的时间）。系统固件将显示主屏幕，如 15 页所示：

# Silicon Graphics 320

## Visual Workstation

W E L C O M E



**Start System**



**Install System Software**



**Startup Settings**



**Run System Utilities**



**System Settings**



**Hardware Inventory**

3. 单击“安装系统软件”按钮。安装实用程序自行启动。

4. 当出现提示时，在 CD-ROM 中插入“恢复 CD 1”并单击“继续”按钮。
5. 出现一个对话框，要您指定在哪一个硬盘分区上安装系统装载文件。使用磁盘列表框中的箭头来选定一个磁盘，并用分区列表框中的箭头来选定一个分区。

您在此指定的分区不必一定是已存在的分区，但是，如果该分区不存在，则必须在本过程第 14 步中创建该分区。

关于可视化工作站磁盘分区的更多信息，请参见第 23 页的“对系统磁盘分区”。

6. 单击“接受”按钮继续。这将启动 Windows NT 安装程序。
7. “海量存储设备”屏幕将列出安装过程中要安装的海量存储设备驱动程序。典型情况下，只列出 CD-ROM 驱动器，这是正常的。IDE 驱动器会被自动查找。

按 **Enter** 键继续。安装程序将装载安装所需的一些文件，这一过程将持续几分钟。

8. 在“欢迎使用 NT 安装”屏幕中，选择是修复现有的 Windows NT 安装版还是重装 Windows NT。
  - 如果想利用应急修复盘信息修复 Windows NT，则按 **R** 键。参照安装程序指示执行，根据要求重启可视化工作站。
  - 如果想重装 Windows NT，按 **Enter** 键，继续第 9 到第 20 步。
9. “海量存储设备”屏幕将列出固件查找到的海量存储设备。按 **Enter** 键继续。
10. 按 **Page Down** 键翻到许可协议屏幕最底端，读取最终用户许可协议。如同意协议条款，则按 **F8**。
11. 如果安装程序查找到一个现有的 Windows NT 版本，则将询问您是升级现有版本还是重装一个新版本。
  - 如果在可视化工作站添加了处理器后重装 Windows NT，则按 **Enter** 键升级现有版本。依照安装程序给出的指示执行，当出现重启提示时重启该可视化工作站。
  - 如果您要安装一个新的 Windows NT 版本，则按 **N**，则安装继续进行。
12. “硬件组件”屏幕列出可视化工作站硬件组件。按 **Enter** 键继续。

13. “验证分区”屏幕列出系统硬盘上现有分区。按 **Enter** 键继续。
14. “重新格式化分区”屏幕提供了重新格式化系统硬盘分区的选项。
  - 如果在可视化工作站上增加一个处理器后重装系统软件，则保持现有分区，按 **Enter** 键继续。
  - 如果想重新格式化系统硬盘，则使用该屏幕重新格式化分区。请参照第 23 页“对系统硬盘分区”提供的分区建议。

建立分区时请注意以下几点：

- 硬盘分区按创建分区的顺序来编号（即，分区 1 是在磁盘上创建的第一个分区，分区 2 是在同一磁盘上创建的第二个分区）。
- 在第五步系统装载分区中，如果所指定的分区不存在，则必须创建该分区。这一分区的大小必须至少为 20 MB，并且必须格式化为 FAT 文件系统。
- 分区在创建时进行格式化，本安装程序允许的最大大小为 4095 MB。
- 在格式化之后，安装程序将您指定为 NTFS 文件系统的分区显示为 FAT 分区。不必在意，安装程序将在随后的安装进程中将这分区转换为 NTFS 分区。

15. 创建了所需的全部分区之后，使用上下箭头来选择将要安装操作系统文件的分区，然后按 **Enter** 键。
16. “系统文件夹”屏幕列出安装 Windows NT 的目录。缺省目录是 \WINNT。按 **Enter** 键继续。
17. “检查硬盘损坏”屏幕将询问用户是否检查系统硬盘。按 **Enter** 键执行检查。该过程将持续几分钟，这取决于系统硬盘的大小。
18. 从 CD 向系统硬盘上复制文件。复制进行中不要按任何键。应等待到此阶段结束。
19. 按 **Enter** 键重启可视化工作站。可视化工作站重启后，安装向导自行启动，并提示您输入有关信息。

这一过程类似初始安装过程（参见第 5 页的“首次安装 Windows NT”）。

按照安装向导指示执行。除部分字段要求您输入特定用户或特定场所的信息或选项外，应采用安装向导提供的缺省值。

20. 安装向导定制系统软件并复制文件。安装结束后，从光驱或其他驱动器中取出 CD 或软盘，单击重启按钮重启可视化工作站。

---

## 重装驱动程序和附加应用程序

本过程将重装可视化工作站正常操作所需的驱动程序和应用程序，以及联机文档。

1. 注册进入可视化工作站的管理员帐户。
2. 将“恢复 CD 2”插入 CD-ROM 驱动器。CD 上的安装实用程序自动启动。
3. 按照屏幕上的指示执行。初始安装后期，安装程序提示您重启可视化工作站。“恢复 CD 2”仍放在 CD-ROM 驱动器中，重启系统。
4. 在注册对话框，以管理员身份注册。
5. 从“开始”菜单中选择“运行”。在“运行”对话框中，键入 **E:\yamaha\disk1\setup.exe**（假定 E: 是您 CD-ROM 驱动器的盘符）。
6. 在安装 Yamaha 合成器的过程中，接受所有的缺省值。
7. 在本安装的最后，安装程序将提示您重启可视化工作站。从 CD-ROM 中取出“恢复 CD 2”，单击“现在重启”按钮。重启是为了确保系统初始化 Yamaha 合成器。

---

## 重新安装任选应用程序

如果您曾经从这些 CD 上安装过任选组件，包括任选工具和应用程序，那么现在应重新安装这些组件。

1. 确保在可视化工作站上注册管理员帐户。
2. 在 CD-ROM 驱动器中插入适当的 CD。CD 上的安装程序自动启动。
3. 在主屏幕上，选定希望安装的任选组件，单击按钮，然后按照安装向导的指示，安装该软件。
4. 出现提示您重启可视化工作站时，从 CD-ROM 中取出 CD，单击“重启”按钮。重启是为了确保系统初始化新软件。

---

## 恢复其它数据和应用程序

完成从 Silicon Graphics 可视化工作站 CD 上安装全部的系统软件 and 应用程序后，即可根据前面制作的备份盘恢复用户数据。如果您曾经装过其它应用程序，现在也可以重装。

---

---

## 安装服务包

服务包中包含对 Windows NT 系统软件的修补和更新。在您的可视工作站上预装的系统软件带有服务包。如果您要更改您的可视化工作站的硬件配置，例如增加外部设备，则需重新用服务包安装最新的驱动程序和新硬件的修补程序。

**注释：** 来自 Microsoft 或其它计算机供应商的服务包 CD 不可用。必须从 Silicon Graphics 的“恢复 CD 1”重装服务包。

按照以下步骤重装服务包：

1. 将“恢复 CD 1”插入到 CD-ROM 驱动器中。
2. 选择开始 > 运行。
3. 在“运行”对话框中，输入 **E:sp4\i386\Update\Update.exe**，其中 E: 是 CD-ROM 驱动器的盘符，然后单击“确认”。
4. 根据指示来应用服务包中的补丁程序和驱动程序。

---

---

## 对系统硬盘分区

系统硬盘在出厂时分成两个分区。可视化工作站需要两个分区来引导 Windows NT。系统固件必须从一个 FAT 分区中载入一个可执行文件 (*arcldr.exe*)，才能从另一个分区中载入操作系统的其余文件。如果更改了分区或移动了系统文件，而不重新配置系统固件，则可视化工作站将不能成功地引导。

**Silicon Graphics** 郑重建议您在 Windows NT 安装过程中采用这些缺省分区。

如果今后您想另外对驱动器分区，应遵照以下限制。

- 必须创建至少两个分区。
- 第二个分区的大小至少要为 20 MB，必须使用 FAT 文件系统格式化分区。  
引导文件驻留在该区。系统固件可从 FAT 分区中找到并执行引导文件，但不会在 NTFS 分区中查找。
- 剩下的分区可为任意大小，可使用 FAT 或 NTFS 文件系统。

**注释：** 如果使用本安装程序重新格式化分区，则最大的分区大小为 4095 MB。如果您使用“磁盘管理员”来进行重新格式化，则没有这一限制。

系统磁盘在出厂时分区可能稍有不同，但是，以上要求是最基本的要求。下表列出了从 IDE 驱动器引导系统和从 SCSI 驱动器引导系统时的系统要求。

	IDE 引导驱动器	SCSI 引导驱动器
操作系统分区	IDE 0, 磁盘 0, 分区 1	SCSI 2, 磁盘 0, 分区 1
文件系统	NTFS	NTFS
大小	最大 4095 MB	最大 4095 MB
系统装载分区	IDE 0, 磁盘 0, 分区 2	SCSI 2, 磁盘 0, 分区 2
文件系统	FAT	FAT
大小	最小 20 MB	最小 20 MB
Windows NT 的目录	\WINNT	\WINNT

**注意：** 缺省情况下，Windows NT 操作系统文件位于引导盘的第一分区中，系统装载文件位于该引导盘的第二分区。系统装载文件包括 *hal.dll*、*arcldr.exe* 和 *arcsetup.exe*。如果将引导文件移到其它分区中，则必须正确配置系统固件，否则可视化工作站不能成功引导。请参阅第 35 页的“启动设置”以获取获取更多的信息。

---

---

## 配置图形内存

某些应用程序，比如某些图形集中的游戏或精细的屏保程序，可能要求为图形硬件配置比出厂配置值更大的内存。某些迹象也表明应用程序需要更多的图形内存，这包括以单色而不是彩色来显示，3D 图形以虚线框显示而不是实体显示。

按以下步骤来增加分配给图形硬件的系统内存量：

1. 选取开始 > 设置 > 控制面板。
2. 在“控制面板”窗口中，双击“显示器”图标。
3. 单击“Silicon Graphics 设置”标签。
4. 在“图形设置”和“保留内存概要文件”面板中，从列表框选取与您的图形应用程序要求相匹配的预置内存设置值。该窗口底部的“系统内存”面板将显示为该配置分配的内存。
5. 单击“确认”按钮，接受新的内存分配值并关闭“属性”窗口，单击“显示属性”窗口中的“确认”按钮。
6. 当出现提示时，重新启动可视化工作站。

使用新的图形内存来试用您的应用程序。如果应用程序还需要更多的内存，则采用以下步骤来创建一个自定义的图形内存概要文件：

1. 选取开始 > 设置 > 控制面板。
2. 在“控制面板”窗口中，双击“显示器”图标。
3. 单击“Silicon Graphics 设置”标签。
4. 在“图形设置”和“保留内存概要文件”面板中，从列表框选取与您的图形应用程序要求相匹配的预置内存设置值。
5. 单击“复制”按钮，为所选的内存配置创建一个副本。在“副本概要文件”对话框中，键入新的内存配置名并单击“确认”按钮。
6. 单击“属性”按钮，打开“属性”窗口。
7. 使用“图形内存分配”面板，为图形硬件分配附加的内存。

您可以采用两种方法来做到这一点：

- 使用上下箭头，在列表框中选取一个预置值。
- 高亮显示列表框中的现有值，在此键入一个新的值。

注意，当您调整“图形内存分配”中的值时，“系统内存”面板上列出的内存量会相应变化。所标出的图形硬件可用的最大内存值，是您可以指定的内存上限。该值为可用的总内存量减去 64MB（Windows NT 为系统软件的使用保留 64MB 内存）。

8. 单击“确认”按钮，接受新的内存分配值并关闭“属性”窗口，单击“显示属性”窗口中的“确认”按钮。
9. 当出现提示时，重新启动可视化工作站，以使用新的内存分配值来初始化系统。

再次试用您的应用程序，如果需要，可对图形内存分配进行微调。

---

---

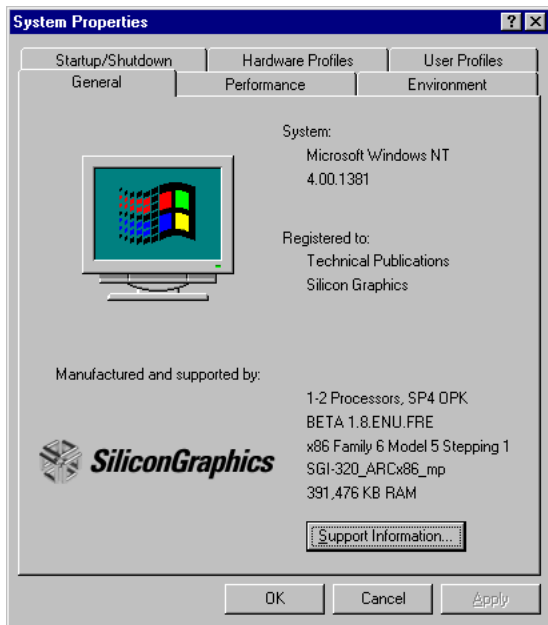
## 使用系统属性控制面板

系统控制面板包含可视化工作站的信息，当您联系 Silicon Graphics 的技术支持时需要这些信息。

选取开始 > 设置 > 控制面板。在控制面板窗口，双击系统图符。您还任选取桌面上“我的电脑”，单击鼠标右键，选择属性，显示系统控制面板。

系统控制面板上的常规标签显示系统固件和 Windows NT 的版本号，以及您的 Windows NT 产品 ID 号。下面给出了一个标签信息的示例。

确定在本指南第 5 页上写下您的产品 ID 号。



单击“支持信息”按钮，显示关于如何联系 Silicon Graphics 技术支持的信息。

---

---

## 使用开始菜单显示 Silicon Graphics 的信息

您可以通过 Windows NT 任务栏上的开始菜单，显示有关您的可视化工作站的重要信息。要进入信息，选取开始 > Silicon Graphics。在 Silicon Graphics 菜单上，可选下面的任一选项。

- “硬件总览”显示硬件的总览信息和可视化工作站的规范。
- “在线书籍”显示的是“用户指南”和“音频/视频用户指南”的内容。
- “支持”显示的是如何从 Silicon Graphics 获得技术支持的信息。
- “发行说明”显示适用于您的可视化工作站硬件或软件的发行说明。
- “可视化演示”允许用户从可视化工作站 CD 试用第三方软件或安装在系统磁盘上的演示软件。

---

---

## 配置系统固件选项

系统固件提供一个图形用户界面来配置几种系统选项。

按以下步骤进入系统固件用户界面。

1. 启动可视化工作站。
2. 出现最初的安装消息后，将 **Esc** 键按下几秒钟（进度条将显示用了多长时间）。系统固件显示主屏幕，如第 33 页所示。

# Silicon Graphics 320

## Visual Workstation

W E L C O M E



**Start System**



**Install System Software**



**Startup Settings**



**Run System Utilities**



**System Settings**



**Hardware Inventory**

主屏幕中包含以下按钮。

- “启动系统”使用当前设置引导工作站。
- “启动设置”显示一个辅屏幕，您可以在其中查看或修改引导配置选项。要获得关于可用选项的说明，请参阅第 35 页的“启动设置”。
- “系统设置”显示一个辅屏幕，您可以在其中查看或修改系统设置。请参阅第 40 页的“系统设置”获得可用设置的说明。
- “安装系统软件”允许用户从 CD 上安装系统软件。请参阅第 11 页的“重装系统软件”，以获得关于该过程的说明。
- “运行系统实用程序”显示一个辅屏幕，您可以在其中升级系统固件或调用系统实用程序。该屏幕专供高级用户使用。
- “硬件目录”显示固件检测到的所有可视化工作站硬件组件的列表。使用“向上”和“向下”按钮即可在列表中进行浏览。

---

## 启动设置

**注意：** 该屏幕专供高级用户使用。如果对其中的值调整不当，您将无法成功启动可视化工作站。

启动设置屏幕包括两个主区域和若干控制按钮。屏幕如第 39 页所示。

引导选择区列出引导配置。可视化工作站初始启动时，系统给出几种可用配置。

您可使用“向上”、“向下”箭头按钮，选取希望浏览或修改的配置。



## Startup Settings

Boot Selection		Default
Windows NT Workstation 4.0	↑	New
Windows NT Workstation 4.0 [VGA Mode]	↓	Copy
		Delete
Load Identifier	Windows NT Workstation 4.0	
OSLoader		
OSLoad Filename		
OSLoad Partition		▼
SystemPartition		▼
OSLoad Options		
		Save & Exit
		Cancel

请参见第 38 页，这些字段所包含的值应针对从 IDE 驱动器启动的系统 and 从 SCSI 驱动器启动的系统。

说明区显示所选配置的以下信息：

- “装入标识符”文本框包含一个用来描述所选配置的文本字符串。
- “OSLoader”文本框包含当前配置使用的引导文件 *arcldr.exe* 和 *hal.dll* 的文件系统路径。
- “OSLoad文件名”文本框指出包含操作系统的目录的名称。（该装入程序在该路径后增加了 `\System32\`。）
- “OSLoad装入分区卷动”列表框列出系统固件检测到的全部分区。选择包含操作系统内核程序的分区（缺省为分区 1）。
- “系统分区卷动”列表框列出系统固件检测到的全部分区。选择包含引导文件 *arcldr.exe* 和 *hal.dll* 的分区（缺省为分区 2）。
- “OSLoad选项”文本框包含将要传送给操作系统的标志（如果有的话）。缺省为没有标志。

下表指出了从 IDE 驱动器进行引导和从 SCSI 驱动器进行引导时正确的系统值。

字段	IDE 引导驱动器	SCSI 引导驱动器
OSLoader	\os\winnt40\ arldr.exe	\os\winnt40\ arldr.exe
OSLoad 文件名	\WINNT	\WINNT
OSLoad 分区	IDE 0 磁盘 0 分区 1	SCSI 2 磁盘 0 分区 1
系统分区	IDE 0 磁盘 0 分区 2	SCSI 2 磁盘 0 分区 2
OSLoad 选项	对于一般操作，这一字段应留为空白。	

可用“缺省可视化工作站”按钮将所选的配置移到列表顶端。列表上第一项配置用来启动可视化工作站。

可用“新建”按钮生成一个空白区，必须在其中对新配置进行命名，并给出其它值。

可用“新建”按钮生成所选配置的一个副本。必须重新命名新配置，或修改全部或部分的值。

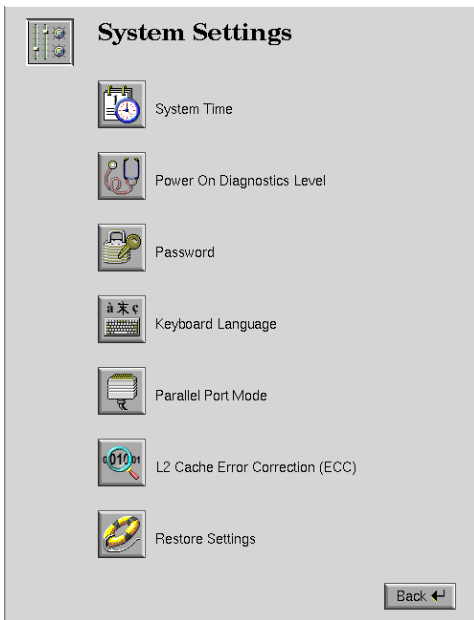
可用“删除”按钮删除所选的配置。

可用“保存并退出”按钮保存所作的更改，然后返回主屏幕。

可用“取消”按钮放弃所作的更改，然后返回主屏幕。

## 系统设置

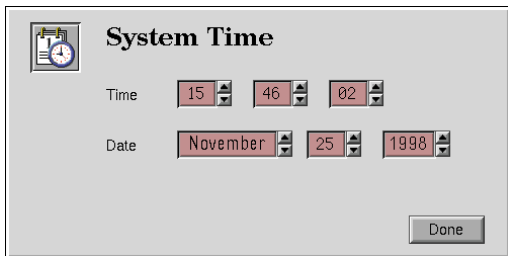
使用以下“系统设置屏幕”来设置系统固件选项。



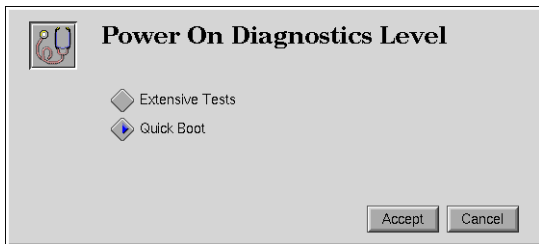
本屏幕包含七个按钮：

- 单击“系统时间”按钮出现系统时间屏幕，您可以在这里设置系统时钟。该操作等同于在 Windows NT 日期/时间属性控制面板上设置时钟。

只在很少情况下才需设置系统时钟。



- 单击“加电诊断级别”按钮，您可以在显示屏幕上指定引导期间执行的加电自检（POST）诊断级别。这两个诊断级别是：“扩展测试”和“快速引导”（缺省）。



扩展测试方式下，不仅包括快速引导方式下的测试，引导序列还将测试 RAM 内存。这样，系统每一兆字节 RAM 测试时间大约增加十分之一秒，系统启动时间由此增加。

如果引导序列无法正常结束，系统可能自动从引导方式转为扩展测试方式。如果发生转换，必须手动设置系统回到快速引导方式。

- 单击“口令”按钮出现口令屏幕，可在其中设置口令以保护系统固件。选项有：
  - 无口令，表示任何固件设置或引导配置的更改都不需要口令。
  - PROM 设置口令，表示修改固件设置前必须输入口令。
  - PROM 设置和引导口令，表示在修改固件设置或启动系统前，必须输入口令。



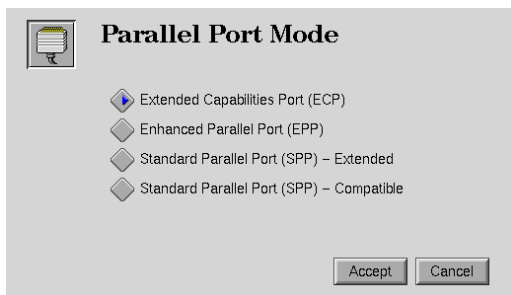
**注释：** 指定口令后，可以通过口令跳线取消它。有关信息请参阅您的“用户指南”。

- 单击“键盘语言”按钮，出现键盘语言屏幕，可在其中指定键盘的特定语言输出。

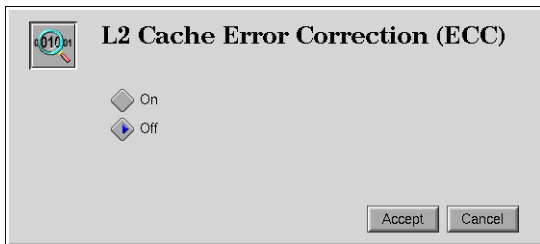


**注释：** 该设置只用于本系统固件，不用于 Windows NT。在 Windows NT 中，您可使用键盘属性控制面板，更改键盘语言输出（选择开始 > 设置 > 控制面板 > 键盘）。

- 单击“并行端口方式”按钮，可在显示屏幕中选取工作站并行端口所使用的方式。可能方式有：扩展（缺省）、增强、标准扩展和标准兼容。只有当设备与明确要求为非扩展方式的并行端口相接时，才更改该方式。



- 单击“L2 高速缓存错误校正”按钮，可打开或关闭（缺省状态）显示屏上的 L2 高速缓存内存错误校正。操作可视化工作站时，将 L2 高速缓存错误校正关闭，能稍稍提高系统性能。而打开 L2 高速缓存错误校正能增加稳定性。



- “恢复设置”按钮目前还没有实施。

---

---

# 索引

## A

### 安装

Internet Explorer, 8

物理的, 1

服务包, 22

Windows NT, 1

“安装系统软件”按钮, 15, 34

安装, 初始, 5

安装向导, 7, 21

### 按钮

接受, 16

箭头, 35

继续, 16

取消, 39

复制, 39

缺省, 39

删除, 39

向下, 34

硬件目录, 34

安装系统软件, 15, 34

键盘语言, 44

L2 高速缓存错误校正, 46

新建, 39

并行端口方式, 45

口令, 43

加电诊断极, 42

重启, 21

恢复设置值, 46

运行系统实用程序, 34

保存并退出, 39

启动系统, 34

启动设置, 34

支持信息, 30

系统设置, 34

系统时间, 41

向上, 35

## B

版本号, 29

保存并退出按钮, 39

并行端口模式屏幕, 45

布局, 键盘, 44

### 过程

配置系统固件选项, 32

显示硬件总览, 31

显示在线书籍, 31

- 显示发行说明, 31
- 显示 Silicon Graphics 信息, 31
- 初始设置, 5
- 安装服务包, 22
- 重新安装驱动程序, 20
- 重新安装可选应用程序, 21
- 重新安装必选应用程序, 20
- 重新安装系统软件, 11
- 验证版本号, 29

## C

- CD, 恢复, 8, 12-16, 20-21, 22
- 参考列表, 2
- 磁盘
  - 应急修复, 6, 8, 13
  - 系统, 23
  - “重新格式化分区”屏幕, 18
- 重新安装
  - 驱动程序, 20
  - 可选应用程序, 21
  - 必选应用程序, 20
  - 系统软件, 11
- 处理器升级, 11
- 产品 ID, 5, 29

## D

- DHCP, 6
- DNS, 6
- 地址, IP, 6
- 对话框
  - 硬盘分区, 16
  - 注册, 8, 20
  - 修复盘, 8

## F

- 发行说明, 31
- 方式, 并行端口, 45
- 复制按钮, 39
- 服务包, 安装, 22

## G

- 固件
  - 选项, 32
  - 系统, 32
- 管理员帐户, 8, 20, 21

## H

- “欢迎使用 NT 安装”屏幕, 17
- “欢迎使用 Windows NT”屏幕, 8

恢复 CDs, 8, 12-16, 20-21,  
22

恢复用户数据, 21  
“恢复设置值”按钮, 46

## I

Internet Explorer, 8  
IP 地址, 6

## J

“继续”按钮, 16  
“接受”按钮, 16  
“加电诊断级别”屏幕, 42  
“键盘语言”屏幕, 44  
“键盘设置”屏幕, 8  
技术支持, 2  
箭头按钮, 35

## K

开始菜单, 31  
可选应用程序, 21  
控制面板, 系统属性, 29  
“口令”屏幕, 43  
“海量存储设备”屏幕, 16

## L

L2 高速缓存错误校正屏幕, 46  
在线书籍, 31

## M

命令, rdisk, 8

## N

NWLlink, 5

## P

### 屏幕

日期和时间, 7  
检查硬盘, 19  
硬件组件, 17  
键盘语言, 44  
键盘设置, 7  
L2 高速缓存错误校正, 46  
许可证协议, 17  
海量存储设备, 16, 17  
并行端口方式, 45  
口令, 43  
加电诊断级别, 42  
重新格式化分区, 18  
区域设置, 7  
启动设置, 35

- 系统文件夹, 19
- 系统设置值, 34
- 系统时间, 41
- 验证分区, 18
- 欢迎使用 NT 安装, 17
- 欢迎使用 Windows NT, 8

## Q

- “启动系统”按钮, 34
- 启动设置
  - 按钮, 34
  - 屏幕, 35
- “取消”按钮, 39
- “区域设置”屏幕, 7
- “缺省”按钮, 39

## R

- rdisk 命令, 8
- 认证许可证, 5
- “日期和时间”屏幕, 7
- 软件, 重新安装, 10

## S

- “删除”按钮, 39
- 设置
  - 口令, 43

- 加电诊断级别, 42
- 时钟, 系统, 41
- 首次安装 Windows NT, 5

## T

- TCP/IP, 5

## V

- Visual Explorations CD, 10

## W

- Windows Internet Name Service (WINS), 6
- Windows NT
  - 产品 ID, 5, 29
  - 服务包, 22
  - 安装向导, 7
- WINS, 6
- 文档, 联机, 31

## X

- 显示
  - 硬件总览, 31
  - 在线书籍, 31
  - 发行说明, 31

Silicon Graphics 信息, 31

## 系统

时钟, 41

控制面板, 29

磁盘, 24

固件, 29

“系统文件夹”屏幕, 19

## 系统设置

按钮, 34

屏幕, 41

## 系统固件

主屏幕, 14, 34

系统软件, 重新安装, 11

“系统时间”屏幕, 41

“向下”按钮, 34

“向上”按钮, 34

## 协议, 5

DHCP, 6

DNS, 6

NetBEUI, 5

TCP/IP, 5, 6

WINS, 6

“重启”按钮, 21

“新建”按钮, 39

“修复磁盘”对话框, 8

“许可协议”屏幕, 17

选项, 固件, 32

## Y

验证分区屏幕, 18

应急修复盘, 6, 8, 13, 16, 17

“硬件组件”屏幕, 17

“硬件目录”按钮, 34

硬件概览, 31

引导方式, 42

语言, 键盘, 44

“运行系统实用程序”按钮, 34

域名服务, 6

## Z

子网掩码, 6

支持, 2

“支持信息”按钮, 25

增加处理器, 11

诊断级, 36

注册对话框, 8, 20

